

Chorologie et éco-éthologie de *Protaetia (Netocia) oblonga* Gory et Percheron 1833 en France (Coleoptera, Cetoniinae, Cetoniini).

par Pierre-Hubert TAUZIN

Pierre-Hubert TAUZIN 47 rue Mansart, 92170 Vanves (France)

Résumé : La distribution du *Cetoniinae Protaetia (Netocia) oblonga* (Gory et Percheron 1833) est précisée sur le territoire français et illustrée sur une carte. La cétoine est présente partout dans l'étage du chêne vert du domaine biogéographique méditerranéen. L'espèce semble plutôt rechercher les secteurs secs, chauds et abrités dans un intervalle d'altitude variable le plus souvent inférieur à 500m, ne dépassant guère les 1000 m par endroit.

Abstract: Known range of *Protaetia (Netocia) oblonga* (Gory et Percheron 1833) in the french territory is illustrated. The cetoniinae abounds in the level of the holm oak of the Mediterranean biogeographic field. The species seems rather to seek the dry sectors, hot and sheltered in a variable interval of altitude, generally lower than 500m, exceeding hardly the 1000 m per place.

Mots clés: Coleoptera, Scarabaeoidea, Cetoniinae, Cetoniini, *Protaetia (Netocia) oblonga*, France, éco-éthologie, chorologie.

Préambule.

Plusieurs informations d'ordre chorologique et relatives à la « cétoine oblonge », sont mentionnées dans la littérature entomologique en langue française. L. Gavoy dans son catalogue des insectes Coléoptères du département de l'Aude (1905), indique l'espèce qu'il nomme *Potosia oblonga*, de plusieurs localités « Sur les chardons. Pas très rare », puis L. Bedel dans sa faune des Coléoptères du bassin de la Seine de 1911, écrit pour l'espèce qu'il nomme *Cetonia (Netocia) oblonga* Gory & Percheron : « très commune en Espagne, cette espèce se retrouve dans les Pyrénées-orientales, en Languedoc et dans les Basses-Alpes ! ».

En 1959, R. Paulian dans sa faune de France précise pour l'espèce qu'il nomme *Cetonia (Potosia) oblonga* G & P : « Pyrénées orientales ; Languedoc ; Sud-Est: des Alpes-Maritimes (Saint-Martin-Vésubie, vers 1000m) à la Drôme: Nyons (Schaefer). Fin juin-juillet, sur les chardons; souvent en nombre au pied des Cirses. Recherche les stations chaudes et abritées ».

Plus récemment, J. Darnaud et al (1978) écrit au plan de sa répartition : « littoral méditerranéen, remontant jusqu'à la Drôme et à l'Ardèche », puis R. Paulian et J. Baraud dans la dernière faune des Coléoptères de France en date de 1982, mentionnent pour *Netocia oblonga* : « Pyrénées-orientales ; Languedoc ; Sud-Est: des Alpes-Maritimes (Saint-Martin-Vésubie, vers 1000m) à la Drôme: Nyons (Schaefer). Commun en Ardèche sur les fruits de Mûrier tombés à terre (Baraud). Espagne ; Italie sur la Riviera. Fin juin-juillet, sur les chardons, les fruits tombés; souvent en nombre au pied des Cirses, parfois au vol. Recherche les stations chaudes et abritées ».

Enfin, J. Baraud précise en 1992 sa répartition dans sa faune d'Europe (1992) sous le nom de *Netocia (Netocia) oblonga*. Il écrit : « Répartition : France, des Pyrénées –Orientales aux Alpes-Maritimes ; remonte jusque dans la Drôme et l'Ardèche. Péninsule ibérique: partout commune ; jusqu'à 2000m dans la Sierra Nevada. Italie : Riviera ; Sicile (Aliquo) ».

Taxonomie.

La première description du taxon a été faite en 1833 par Gory et Percheron dans leur monographie des Cétoines et genres voisins, pages 60 et 227, sous le nom de *Cetonia oblonga*.

Puis L'abbé Mulsant dans la faune des Coléoptères Lamellicornes de France de 1842, page 568, décrit la variété *luctifera*, qui caractérise les exemplaires de *Cetonia oblonga*, sans taches claires sur la face dorsale et le dessous luisant.

Enfin, Desbrochers des Loges (1869 :46) re décrit l'espèce sous le nom synonyme de *Cetonia raffrayi* à partir d'exemplaires originaires d'Andalousie et légèrement variants car présentant un tégument de couleur noire mate, avec une ponctuation du dessus à peine visible et des taches blanc-jaunâtres limitées aux cotés du pygidium. La synonymie entre *raffrayi* et *opaca* a été établie par Reitter en 1898, puis Bedel en 1899, et confirmée par Miksic en 1987 et Baraud en 1992.

La polymorphie intra spécifique de *Netocia oblonga* peut être accentuée. Bien que l'espèce ne varie guère par sa taille (de 12 mm jusqu'à 16 mm), c'est surtout par le développement des taches blanches sur le dessus et la couleur des téguments que l'espèce peut présenter des formes polymorphes. En effet, son dessus peut avoir quelques fois de très larges taches d'un blanc-jaunâtre sur les bordures du pronotum et les élytres, et aussi une coloration des téguments unicolore sur le dessus avec une teinte générale brun foncé qui peut passer très rarement au brun rougeâtre sombre et au noir mat. Sur le dessous, la couleur est le plus souvent brun luisant, mais quelques fois brun rougeâtre luisant, avec des taches blanc-jaunâtres très développées sur les sternites.

L'aire médiane du méta sternum est toujours très ponctuée et la saillie méso méta sternale est systématiquement recouverte de longs poils gris et est fortement ponctuée (cliché 6 suivant), ce qui permet l'identification facile de l'espèce par rapport aux autres *Netocia*.

Par ailleurs, la forme des paramères de l'édéage des mâles qui est très élargie à l'apex, évolue légèrement chez des exemplaires du sud de l'Espagne avec les dents latérales mieux marquées par rapport aux paramères des exemplaires du Nord de l'Espagne et de la France.

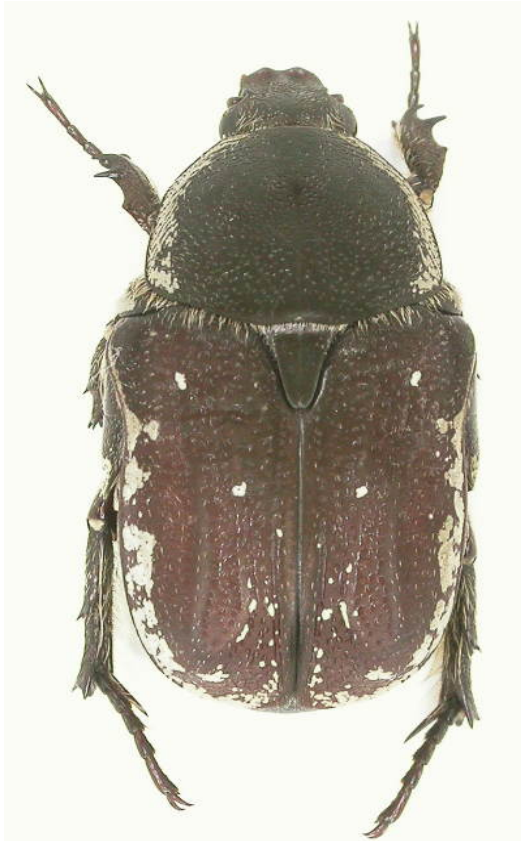
La variation des macules sur le dessus a été nommée comme simple variété car elle se trouve mélangée avec la forme typique, et pourra être différenciée à l'aide de la clé suivante :

- 1- Dessus brun foncé à brun rougeâtre, mat avec des taches claires d'un blanc-jaunâtre sur la bordure du pronotum et des élytres, ainsi que sur le disque des élytres.
.....**oblonga** forme typique
(*Cetonia oblonga* Gory et Percheron, 1833- Monographie des Cétoines: 60 et 227)
- Dessus brun foncé, mat sans taches claires sur la bordure du pronotum et des élytres..... var. **luctifera** Mulsant, 1842.
(Histoire Natur. Col. Fr., lamell. : 568, *Cetonia oblonga* var. *luctifera*)

Le mâle de *Netocia oblonga* s'individualise extérieurement par le dernier segment abdominal à ponctuation éparsée limitée aux côtés, alors que le dernier sternite abdominal de la femelle a une ponctuation uniforme et dense.

La forme typique et quelques variétés sont représentées sur les clichés suivants (**):

(**) Pour l'échelle variable des photographies suivantes, on rappelle que la longueur extrême connue de l'imago est en général comprise entre 12,0 et 16,0 mm du bord du clypeus à l'extrémité du pygidium, en France.



Cliché 1 : *Netocia oblonga* Gory et Percheron, forme typique femelle, face dorsale. Cliché de Daniel Prunier



Cliché 2 : *Netocia oblonga* Gory et Percheron, forme typique femelle, face ventrale. Cliché de Daniel Prunier



Cliché 3 : *Netocia oblonga* forme typique au sol
Cliché de J. Carriere



Cliché 4 : *Netocia oblonga* -forme typique dans la nature
cliché de J. Carriere



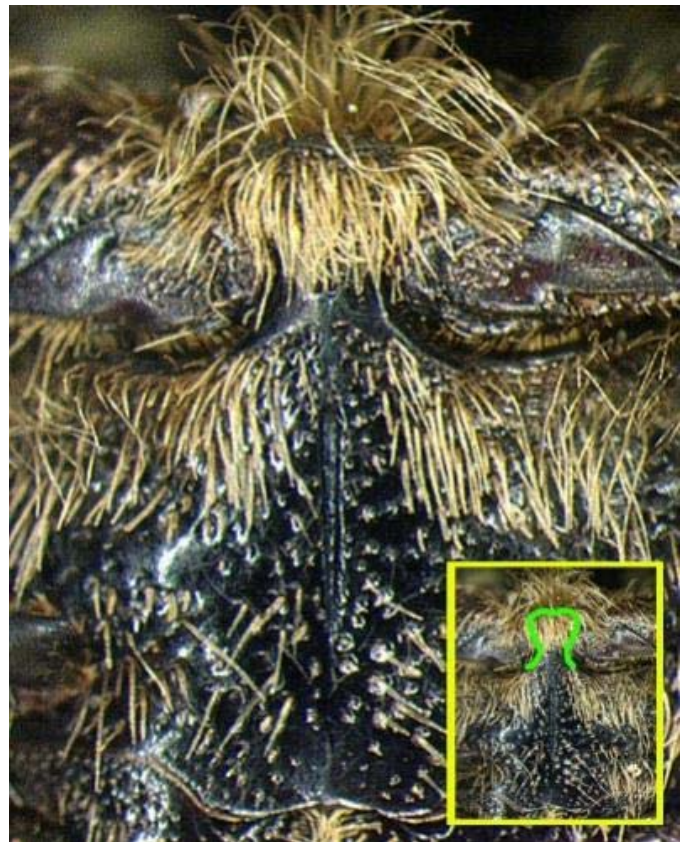
Cliché 5 : *Netocia oblonga* variété *luctifera* femelle, recto
Cliché de D. Poirier-Ducrocq



Cliché 6 : *Netocia oblonga* variété *luctifera* femelle, verso
Cliché de D. Poirier-Ducrocq



Cliché 7 : *Netocia oblonga* var. *luctifera* recto, autre exemplaire à pronotum plus globuleux. Cliché de Pierre Zagatti : site web: <http://www.insecte.org>



Cliché 8: *Netocia oblonga*, détail de la plaque et de la saillie mésosternale. Remarquable cliché de Pierre Zagatti trouvé dans un des forums du site web : <http://www.insecte.org>

- **Eco-éthologie.**

Les informations d'ordre éco-éthologique et relatives à la cétoine *Netocia oblonga* sont relativement succinctes dans la littérature entomologique en langue française.

Dans le catalogue de Ch. Marquet (1898), il est mentionné à propos de la cétoine : « D'après Mayet, cette espèce habite Montpellier, Sète, Béziers, mélangée à morio ; sur les chardons ; elle n'est en somme pas rare. La larve vit dans le sol et c'est pour cela qu'on trouve l'insecte sous les pierres ».

En 1913, H. Caillol mentionne la forme typique de l'espèce et la variété *luctifera* dans son catalogue des Coléoptères de Provence « sur les fleurs, et par groupes au pied des Carduacées, notamment de *Centaurea collina* L., et, dans la région montagneuse, surtout, de *Cirsium eriophorum* Scop. ».

R. Paulian (1959) signale l'espèce « sur les chardons; souvent en nombre au pied des Cirsés. Recherche les stations chaudes et abritées ».

J. Thèron (1975-76) dans son catalogue des Coléoptères de la Camargue et du Gard, indique la forme typique de l'espèce et sa variété *luctifera* de plusieurs stations : « sur les fleurs des chardons, en été ».

J. Darnaud (et al, 1978) écrit au plan de sa biologie : « l'imago souvent sur les fleurs de chardon, généralement mélangée avec *N. morio*, la femelle souvent à terre où s'effectue l'accouplement ».

Ph. Moretto dans sa contribution à la connaissance de la faune entomologique du Var en date de 1978, indique pour *Netocia oblonga* : « Répandue dans tout le Var, même dans les stations froides comme Jabron dans le nord du département. Se trouve sur les chardons, les fruits, parfois dans les ruches de juin à août ».

B. Calmont (comm. pers. 2008) nous a transmis les résultats de ses piégeages sur une réserve naturelle en Ardèche; avec une interprétation que nous reproduisons ici : « *Netocia morio* semble exclue de la chênaie-verte et se rencontre aussi bien en secteur de ripisylve qu'en forêt pubescente, alors que *Netocia oblonga* semble inféodée au chêne-vert. Les seuls secteurs où les deux espèces semblent cohabiter, sont les secteurs où l'on retrouve en mélange chênaie-verte et chênaie pubescente. Ce ne sont que des observations de terrain qui demanderaient à être confirmées par d'autres observations ».

Enfin, selon J. Carrière (comm. pers. décembre 2008), « la cétoine est inféodée dans l'Hérault et l'Aude à l'étage du chêne vert, et sa présence est certaine dans les barres rocheuses du massif Audois de la Clape. Elle n'a jamais été rencontrée à proximité même du littoral, remplacée par morio ». « Cette cétoine connue de tous est loin d'être une rareté, bien que localisée dans l'Hérault aux stations sèches de l'étage collinéen, partageant l'habitat avec *N. morio* et souvent saisie en groupuscules communs sur chardons et Cirsés ; Dès le solstice d'été elle vole en nombre au ras des chemins et offre une ornementation labile, à juger par l'habitus d'imagos évoluant plus tard en saison ! ».

Au niveau de ses exigences écologiques, *Netocia oblonga* a bien une niche écologique particulière qui apparaît liée à l'étage bio géographique du chêne vert et donc associée à des secteurs chauds, secs, et abrités. La larve de l'espèce assure son cycle vital dans le sol à la faveur d'un développement d'une « rhizosphère » à nutriment divers (amas de fruits enfouis dans le sol, déchets organiques végétaux ou excrément animal) et souvent sous les pierres et les rochers. Nous avons pu en effet observer dans l'Aude entre les localités de Roquefort-des-

Corbières et Port-la-Nouvelle, plusieurs larves de l'espèce dans la terre végétale enrichie de nombreux fruits pourris de mûrier et de feuilles, à proximité d'un énorme mûrier se développant sur une barre rocheuse calcaire très altérée. Selon d'autres informations collectées, la cétoine ne semble pas rechercher pour son développement larvaire les cavités d'arbres feuillus.

On peut observer l'imago dans la journée sur diverses fleurs de chardons et Cirses, et aussi sur *Onopordon acanthium*.

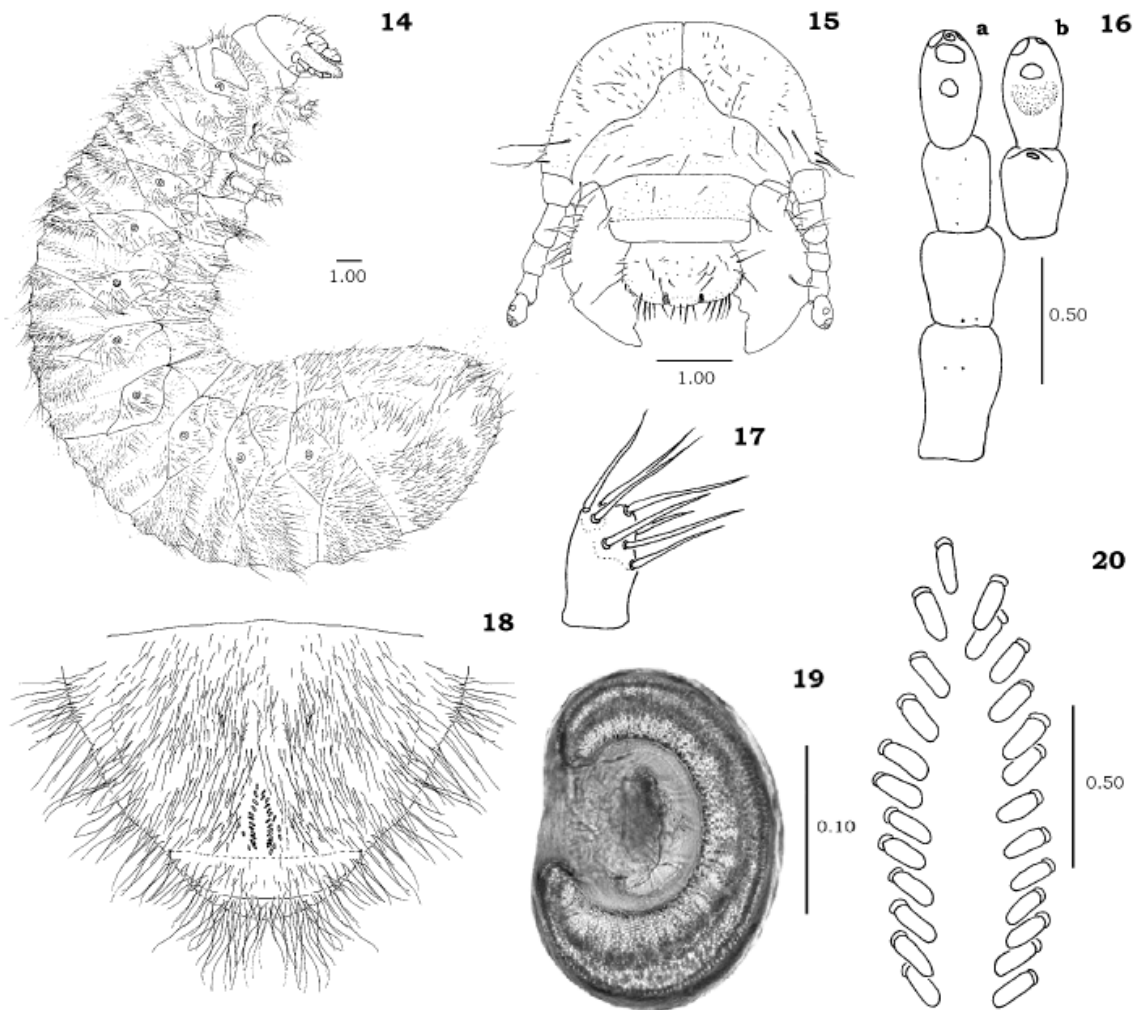


Cliché 9: imago femelle de *Netocia oblonga* var. *luctifera*.
cliché de J.Carrière.

La cétoine a en général, un cycle annuel pour son développement du stade de l'œuf au stade imago, et nous n'avons pas vérifié l'existence de 2 générations annuelles successives, comme c'est le cas quelques fois pour *Potosia cuprea* Fabricius et *Cetonia aurata* Linné dans le midi. Toutefois, comme toutes les autres cétoines ectothermes, son activité métabolique est étroitement liée à la température ambiante et des températures basses peuvent conduire à un ralentissement du rythme de croissance et à une augmentation du temps de développement des larves.

La larve présente un corps de couleur blanche, charnu, peu courbé, couvert de soies rousses en dessous et d'une longueur d'environ 45 millimètres en fin du stade L3. Elle a fait l'objet d'une description détaillée par E. Mico et E. Galante en 2003, dont les figures originales de qualité remarquable, sont reproduites avec leur accord, sur la planche 10 suivante.

Cette larve peut se reconnaître des larves d'autres *Cetoniinae* grâce à l'allure des spinules du raster dispersées en 2 rangs parallèles puis convergentes vers l'arrière, avec pas plus de 12 paires d'épines non symétriques sur chaque rangée du raster, plus une épine au sommet (voir la figure 20 de la planche 10 précédente).



Figs 14–20. *Netocia oblonga* third-instar larva. 14– habitus; 15 – frontal view of head; 16 – dorsal (a) view of antenna and ventral (b) view of apical antennal segment showing sensory spots; 17 – tarsungulus of prothoracic leg; 18 – venter of last abdominal segment; 19 – prothoracic spiracle; 20 – detail of palidium.

Planche 10 : détail de larve L3 de *Netocia oblonga*, d'après la figure de **E.Mico** et **E.Galante**, 2003.
Extrait de "Larval morphology and biology of four *Netocia* and *Potosia* species (Coleoptera: Scarabaeoidea: Cetoniidae: Cetoniinae). *Europ. J. Entomol.*:131-142. »

Chorologie.

Au plan de sa distribution en France, la cétoine *Netocia oblonga* a été observée de quelques départements du pourtour méditerranéen, « des Pyrénées –Orientales aux Alpes-Maritimes ; remonte jusque dans la Drôme et l'Ardèche » comme l'a écrit Baraud en 1992.

Les localités collectées qui sont reportées sur la carte et dans les tableaux joints, ont été acquises à la faveur de la consultation des faunes régionales et de diverses publications dont la liste figure en bibliographie, de l'examen des collections de plusieurs musées, mais aussi et surtout grâce à la collaboration de plusieurs collègues qui ont bien voulu nous faire parvenir leurs stations d'observations personnelles.

Ces localités sont visualisées sur une carte schématique de la France, où les cercles rouges de la figure suivante n° 11 indiquent la position approximative des stations d'observation et qui sont de plus énumérées dans les tableaux en annexe 1, et où les cercles verts situent d'autres stations d'observations connues mais à confirmer.

D'une manière générale, la cétoine ne semble pas se distribuer au-delà de la bordure du massif central, qui pourrait constituer une limite naturelle (climatique ?) pour sa distribution tant au nord qu'à l'ouest. Néanmoins, quelques rares informations montrent qu'elle a pu exceptionnellement déborder de ce secteur et elle aurait été observée de façon sporadique dans les départements plus septentrionaux de l'Isère (1 observation, voir annexe 1) et de la Loire (1 observation) dans le nord-est du massif central, mais où nous n'avons pu trouver jusqu'à présent d'autres citations fiables. De même, des spécimens provenant du département compétement excentré de la Vienne, figurent dans la collection de J. Lesimple (07/1951), conservée au Muséum d'Orléans.

L'espèce est surtout présente dans le midi de la France, en particulier la région PACA, dans de nombreux biotopes du domaine biogéographique méditerranéen. A. Brin, H. Brustel et L. Valladares (2005) ont pu analyser sa distribution dans la suberaie de Saint-Daumas du massif des Maures (Var) à la faveur d'un échantillonnage par pièges polytrap amorcés, entre 2003 et 2004. Leurs résultats (voir tableau en annexe) tendent à vérifier que la fréquence des observations de l'espèce est un peu plus élevée dans les milieux ouverts en suberaie adulte très claire sur maquis bas, plutôt que dans les secteurs de maquis haut et la suberaie adulte incendiée. Elle n'a pas été observée dans la suberaie sénescence associée au maquis.

Elle semble aussi bien implantée en région Languedoc-Roussillon et dans les Pyrénées-Orientales des environs de la côte littorale (Banyuls-sur-Mer, Port-Vendres), ainsi qu'à l'intérieur de ce département. L'information (non vérifiée) de l'observation d'un exemplaire dans la principauté d'Andorre (Les Escaldes, Breit legit), a même été rapportée par Miksic en 1987.

Elle n'a par contre jamais été signalée à notre connaissance plus à l'ouest dans les départements de l'Ariège, Haute-Garonne, Hautes-Pyrénées et Pyrénées-Atlantiques. Sur ces secteurs, le massif pyrénéen semble constituer aussi une barrière car l'espèce est présente sur le versant des Pyrénées Espagnoles. En effet, P. Bahillo de la Puebla (& al, 1992) a signalé la cétoine des régions Alava (Valderejo, observation le 5/08/1992), Navarre (Meano, observations le 1/06/1991 et le 14/0/1991) et La Rioja (San Vicente de la Sonsierra, observation le 4/07/1992), pas très loin du de la frontière française, et A. San Martin (& al, 2001) a aussi précisé 14 stations d'observation de la cétoine dans la province de Navarre où elle semble fréquenter préférentiellement l'étage bioclimatique méditerranéen caractérisé par des précipitations annuelles inférieures à 1000 mm.

La chorologie de cette cétoine oblongue reste donc encore à préciser sur quelques secteurs du territoire français, et les quelques points d'interrogation figurants sur la carte 11 suivante, situent les interrogations quant à sa présence. On espère que cette première tentative d'étude du détail de sa distribution pourra être améliorée ultérieurement par d'autres collègues.

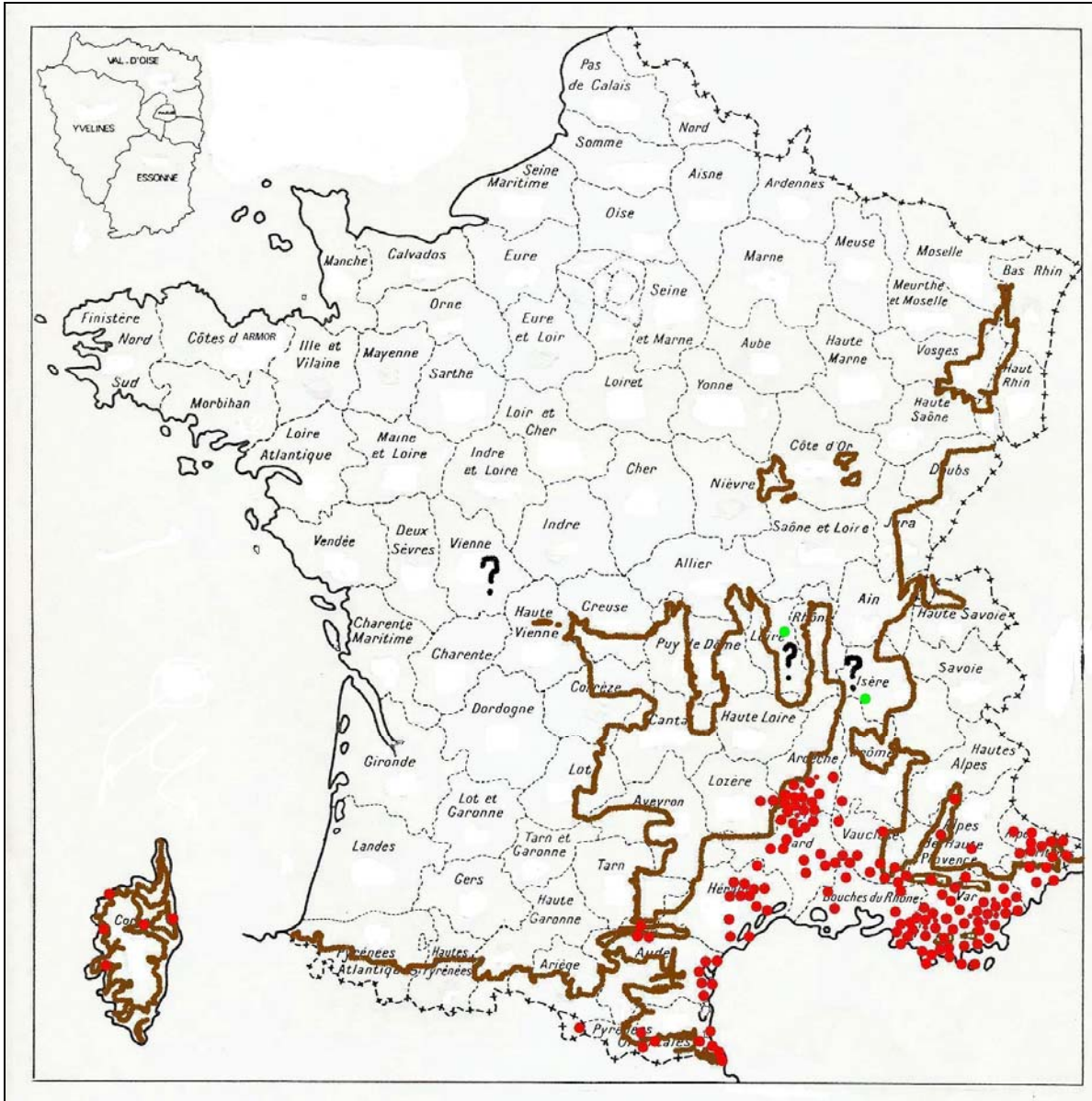


Figure 11 : stations d'observation de *Netocia oblonga* Gory et Percheron sur le territoire français en Europe.

- Rond vert : stations sujettes à confirmation
- Rond rouge : localités récentes d'observation
- Ligne marron : limite très approximative de l'iso altitude 500m

Conclusion.

Sur la base des informations collectées de France continentale, la cétoine *Protaetia (Netocia) oblonga* se distribue partout dans l'étage du chêne vert du domaine biogéographique méditerranéen. L'espèce semble plutôt rechercher les secteurs secs, chauds et abrités dans un intervalle d'altitude variable le plus souvent inférieur à 500m, et ne dépassant guère les 1000 m par endroit.

Fréquemment en concurrence avec l'autre cétoine *Protaetia (Netocia) morio* Fab. dans les biotopes chauds et secs qu'elles fréquentent en commun, sa niche écologique semble spécifique car la cétoine n'est inféodée qu'à l'étage biogéographique du chêne vert dans plusieurs départements du sud de la France.

Plusieurs informations communiquées ainsi que des observations personnelles, vérifient que la larve se développe préférentiellement dans le sol et non dans le terreau des caries d'arbres feuillus, et l'imago peut être observé souvent à même le sol et quelques fois sous les rochers et les pierres. On le trouve du reste souvent les téguments maculés de terre.

La cétoine a été rarement observée en dehors du pourtour méditerranéen, seul secteur géographique où elle peut être quelques fois fréquente. Elle remonte quelque peu vers le nord à la faveur de la vallée du Rhône dans les départements de l'Ardèche où elle y est bien fréquente,

de la Lozère et de la Drôme où par contre elle y est bien sporadique, et même exceptionnellement dans les départements de l'Isère et de la Loire au Nord-est du massif central, ainsi que dans le département bien excentré de la Vienne où une observation aurait été faite en 1951. Pour ces 3 derniers départements, il peut s'agir d'importations accidentelles car les observations sont uniques et n'ont pas été confirmées par la suite. Il est en effet possible que lors de leur vol, les cétoines soient capables de couvrir de longues distances dans leur quête de nourriture et peuvent ainsi accidentellement s'élever en altitude à la faveur de courants thermiques ascendants et se retrouver dans des biotopes bien éloignés de leur lieu d'origine. Enfin, on trouve aussi la cétoine en Haute-Corse et Corse du sud où elle ne semble pas abondante.

Remerciements.

Ce travail de compilation des observations est le fruit d'une collaboration avec plusieurs collègues entomologistes qui ont acceptés de communiquer leurs informations, en particulier R. Allemand, M. Apert, Ph. Aubé, C. Besnard, J. Bidault, M. Binon, H. Brustel, B. Calmont, J. Carrière, M. Debussche, J. Devecis, A. Dufour, S. Farrugia, J.J. Hengoat, F. Lacoste, A. Laforgue, Ph. Moretto, J.P. Paris, D. Poirier-Ducrocq, A. Paulian, D. Prunier, S. Rojkoff, F. Secchi, M. Tingaud, J. Touroult, L. Valladares, et que je remercie bien sincèrement pour leur aimable participation.

Je remercie particulièrement J. Carriere, D. Poirier-Ducrocq, D. Prunier et P. Zagatti pour leurs excellents clichés qui illustrent cette note.

Mes remerciements à Olivier Montreuil du Muséum National d'histoire naturelle de Paris pour avoir accepté l'examen des localités de son matériel (184 exemplaires originaires de France et consultés dans la collection générale et l'ex. collection Baraud), et aussi à Madame Marie-Françoise Faure pour la communication des localités du matériel des collections du Muséum d'histoire naturelle Henri-Lecoq à Clermont-Ferrand, ainsi qu'à Michel Binon pour la communication des localités du matériel des collections du Muséum d'histoire naturelle d'Orléans.

Annexe 1 : Tableau récapitulatif des observations de *Protaetia (Netocia) oblonga* en France, avec le nom des observateurs lorsqu'il était disponible. (nc=non connu)

Département	Environs, région ou ville proche	Localité	Observateur ou auteur	Observations diverses
Alpes-de-Haute-Provence		Bayons	Ponelle V.	Observation de 8 exemplaires en 07/2005. Information de M. Apert.
Alpes-de-Haute-Provence		Digne-les-Bains	Jordan	Station signalée par Mikscic, 1987. Observation de 2 exemplaires en 1908.
Alpes-de-Haute-Provence		Digne-les-Bains	Vernet H.	1 Observation ex.collection H. Vernet au Muséum d'histoire Naturelle Henri Lecoq de Clermont-Ferrand.
Alpes-de-Haute-Provence		Gréoux-les-Bains	Derré J.	Observation le 7/07/1985. Information de R. Allemand.
Alpes-de-Haute-Provence	SE de Barrême	La Clue Taulanne	Le Coarer	1 Observation. ex.collection Le Coarer au Muséum d'histoire Naturelle Henri Lecoq de Clermont-Ferrand.
Alpes-Maritimes		Belvédère 1200m	Devecis J.	Observation le 14/07/1995 de 1 exemplaire.
Alpes-Maritimes		Col de Raus	nc	Station signalée dans le catalogue des Coléoptères du Var par Caillol en 1913.
Alpes-Maritimes		Coursegoules	nc	Station signalée dans le catalogue des Coléoptères du Var par Caillol en 1913. Collection générale du MNHN de Paris.
Alpes-Maritimes		Gorges du Cians	Hengoat JJ.	Observation de 3 exemplaires en 07/1980 par pièges aérien à la bière.
Alpes-Maritimes		Guillaumes	nc	Station signalée dans le catalogue des Coléoptères du Var par Caillol en 1913. Collection générale du MNHN de Paris.
Alpes-Maritimes		Guillaumes	Hervé P.	Observation de 1 spécimen femelle en 07/1956. Information de S. Rojkoff.
Alpes-Maritimes		L'Authion	nc	Station signalée dans le catalogue des Coléoptères du Var par Caillol en 1913.

Département	Environs, région ou ville proche	Localité	Observateur ou auteur	Observations diverses
Alpes-Maritimes	Environs Roquesteron	Baisse de Chabrières Massif du Cheiron	Prunier D.	Observation en juin 1984.
Alpes-Maritimes		La Madone de Fenestre	Nicolle H.	Observation le 1 juillet 1951. Information de C. Besnard.
Alpes-Maritimes		Saorce	Paris JP.	Observation le 21/07/2004.
Alpes-Maritimes		Saint-Martin-Vésubie 1600m	nc	Station signalée par Paulian et Baraud (1982) Collection générale du MNHN de Paris.
Alpes-Maritimes		St Bonnet de Tinée	Dufour A.	Observation en 08/1991.
Alpes-Maritimes		Tour sur Tinée	Dufour A.	Observation en 08/1991.
Alpes-Maritimes		Utelle	Dufour A.	Observation le 14/07/1989.
Alpes-Maritimes		Vieux Pont de Sigale Roquesteron	Prunier D.	Observation en juin 1984.
Alpes-Maritimes		Villefranche-sur-Mer	Le Coarer	1 Observation ex.collection Le Coarer au Muséum d'histoire Naturelle Henri Lecoq de Clermont-Ferrand.
(Andorre)		Les Escaldes	Breit	Station signalée par Mikscic, 1987. Observation de 1 exemplaire.
Ardèche		Berrias et Casteljou, 200m	Rojkoff S.	Observation de 2 exemplaires en 07/1984.
Ardèche		Berrias et Casteljou, 200m	Allemand R. & Aberlenc H.P.	Piège aérien, 06/1984, 4 exemplaires soit 1,6% (=4/253) de la population observée de Cétoines.
Ardèche		Berrias et Casteljou, 200m	Allemand R. & Aberlenc H.P.	Piège aérien, 07/1984, 1 exemplaire soit 0,3 % (=1/308) de la population observée de Cétoines.
Ardèche		Berrias et Casteljou	Bidault J.	20 exemplaires aux pièges à vin du 20/06 au 12/07/1995.
Ardèche		Bessas	Bidault J.	17 exemplaires aux pièges à vin du 19/06 au 22/07/1994.
Ardèche		Chauzon, 200m	Allemand R. & Aberlenc H.P.	Piège aérien, 07/1990, 3 exemplaires soit 1,3 % (=3/224) de la population observée de Cétoines.
Ardèche		Chandolas	Bidault J.	16 exemplaires aux pièges à vin du 1/07 au 28/07/2000.
Ardèche	Berrias et Casteljou	Bois de Païolive	Devecis J.	Observation de 2 exemplaires le 20/07/1980.
Ardèche	Berrias et Casteljou	Bois de Païolive	Matocq A.	Observation de 2 exemplaires le 17/06/1981.
Ardèche	Berrias et Casteljou	Bois de Païolive	Aubé Ph.	Observation par piège aérien le 28/06/1983.
Ardèche	Berrias et Casteljou	Bois de Païolive	Allemand R.	Observation par piège aérien le 21/06/1984.
Ardèche	Berrias et Casteljou	Bois de Païolive	Dufour A.	Observation de 4 exemplaires en 07/1991, in collection F. Binon.
Ardèche	Berrias et Casteljou	Bois de Païolive	Farrugia S.	Observation au piège aérien le 10/07/1993.
Ardèche	Berrias et Casteljou	Bois de Païolive	Rojkoff S.	Observation d'1 exemplaire femelle au piège à vin du 24/06 au 11/07/2000 et de 1 autre exemplaire du 8/06 au 15/06/2001.
Ardèche	Berrias et Casteljou	Bois de Païolive	Allemand R.	Observation de 6 exemplaires en 07/2002. Information de M. Apert.
Ardèche		Joyeuse, Tourneuse	Allemand R.	Observation le 9/06/1984 par piège aérien.
Ardèche		Lablachère Les Chambrettes	Allemand R.	Observation le 24/06/1984 par piège aérien.
Ardèche		Les Gras	Farrugia S.	Observation au piège aérien le 9/07/1993.
Ardèche		Lussas	Baraud J.	1 exemplaire le 17/06/1948 ex. collection Baraud dans la collection du MNHN de Paris.
Ardèche		Orgnac l'Aven	Bidault J.	4 exemplaires aux pièges à vin du 20/06 au 12/07/1995.
Ardèche		Saint-Paul-le-Jeune	Bidault J.	24 exemplaires au piège à vin du 26/06 au 14/07/2006.
Ardèche		Vallon-Pont-d'Arc	Baraud J.	11 exemplaires observés le 14/07/1956 Ex collection Baraud dans la collection du MNHN de Paris.
Ardèche		Vallon-Pont-d'Arc	Baraud J.	Observation de 1 exemplaire le 3/08/1958, Collection Tauzin.
Aude		Caunes	nc	Station rapportée par Louis Gavoy en 1905.

Département	Environs, région ou ville proche	Localité	Observateur ou auteur	Observations diverses
Aude		Fitou	Respaud	Station rapportée par Louis Gavoy en 1905.
Aude		Ile Sainte-Lucie	nc	Station rapportée par Louis Gavoy en 1905.
Aude		Montagne d'Alaric	nc	Station rapportée par Louis Gavoy en 1905.
Aude		Port La Nouvelle	Tauzin P.	Observation de 1 exemplaire en 07/1983.
Aude		Narbonne	Mayet	Station rapportée par Louis Gavoy en 1905.
Aude		Peyriac-sur-Mer	Brustel H.	Observation le 27/06/2001.
Aude	Environs de Moux	Ravin des Baux	nc	Station rapportée par Louis Gavoy en 1905.
Aude		Entre Roquefort-des-Corbières et Port-La-Nouvelle	Tauzin P.	Observation de plusieurs larves en terre sous un mûrier en 07/1982.
Aude	Entre Sigean et Fitou	Roquefort-des-Corbières	Tauzin P.	Observation de 1 exemplaire en 07/1980 sur centaurees.
Bouches-du-Rhône		Aix-en-Provence Moulins des Inseres	nc	Station signalée dans le catalogue des Coléoptères du var de Caillol de 1913. Collection générale du MNHN de Paris.
Bouches-du-Rhône		Allauch	nc	Station signalée dans le catalogue des Coléoptères du var de Caillol de 1913. Collection générale du MNHN de Paris.
Bouches-du-Rhône		Aubagne	Secchi F.	Observation de 1 exemplaire le 16/07/1978
Bouches-du-Rhône		Cassis-sur-Mer	Le Coarer	1 Observation le 26/06/1959. Ex.collection Le Coarer au Muséum d'histoire Naturelle Henri Lecoq de Clermont-Ferrand.
Bouches-du-Rhône		Gemenos	nc	Station signalée dans le catalogue des Coléoptères du var de Caillol de 1913. Collection générale du MNHN de Paris.
Bouches-du-Rhône		Jouques	Tauzin P.	Observation de 2 exemplaires le 17/05/1981.
Bouches-du-Rhône	Chaîne des Alpilles	Les Baux de Provence	Paris JP.	Observation le 19/07/2002.
Bouches-du-Rhône		Marseille Camp de Carpiagne	Abeille de Perrin	Station signalée dans le catalogue des Coléoptères du var de Caillol de 1913. Collection générale du MNHN de Paris.
Bouches-du-Rhône		Marseille Fort St jean	nc	Station signalée dans le catalogue des Coléoptères du var de Caillol de 1913. Collection générale du MNHN de Paris.
Bouches-du-Rhône		Marseille	Vernet H.	1 Observation. Collection H. Vernet au Muséum d'histoire Naturelle Henri Lecoq de Clermont-Ferrand.
Bouches-du-Rhône	Environs Arles	Montmajour	Chobeau	Station signalée dans le catalogue des Coléoptères du var de Caillol de 1913. collection générale du MNHN de Paris
Bouches-du-Rhône		Orgon	Chobeau	Station signalée dans le catalogue des Coléoptères du var de Caillol de 1913. collection générale du MNHN de Paris.
Bouches-du-Rhône	Environs Gémenos	Parc de St Pons	Paulian A.	Observation d'une dizaine d'individus dans un sac contenant des épluchures de melon , le 6/07/1970.
Bouches-du-Rhône	Environs Aubagne	St Messet	nc	Station signalée dans le catalogue des Coléoptères du var de Caillol de 1913. Collection générale du MNHN de Paris.
Bouches-du-Rhône		Vallon de St Pons	nc	Station signalée dans le catalogue des Coléoptères du var de Caillol de 1913. Collection générale du MNHN de Paris.
Corse-du-Sud		Environs de Ajaccio	Dehaut	Observation de 8 exemplaires .Ex. collection Dehaut, Collection générale du MNHN de Paris
Drôme		« Drôme » localité illisible « Gaune » ou « Caune ».	Auvert G.	Observation de 1 exemplaire en deuxième moitié du XIX siècle. Ex. collection Georges Auvert, in collection du Muséum d'Orléans. Information de M. Binon.
Drôme		Nyons	Schaeffer	Station signalée par Paulian et Baraud en 1982.
Gard		Collias	Thérond J.	Station signalée dans le catalogue des Coléoptères de la Camargue et du Gard, de Thérond, 1975-1976.
Gard		Courry Grotte de la Cocalière	Allemand R.	Observation le 7/06/1984 par piège aérien.
Gard		Dions	Thérond J.	Station signalée dans le catalogue des Coléoptères de la Camargue et du Gard, de Thérond, 1975-1976.

Département	Environs, région ou ville proche	Localité	Observateur ou auteur	Observations diverses
Gard	Environs Saint-Sebastien d'Aigrefeuille	Gardirole	Lacoste F.	Plusieurs observations : 2 exemplaires en 2/ 07/2005 au piège à vin 1 exemplaire le 4/07/ 2005 au piège aérien 1 exemplaire le 6/07/2005 au piège aérien.
Gard	Commune de Mialet	Lastanier-Paussan	Lacoste F.	1 exemplaire au piège à vin, le 1/07/2006.
Gard		Les Angles	Thérond J.	Station signalée dans le catalogue des Coléoptères de la Camargue et du Gard, de Thérond, 1975-1976.
Gard		Moissac	Binon M.	Observation de 1 exemplaire le 1/08/1997.
Gard		Nîmes	Thérond J.	Station signalée dans le catalogue des Coléoptères de la Camargue et du Gard, de Thérond, 1975-1976.
Gard	Commune de Mialet	Paussan (170m)	Lacoste F.	Plusieurs observations : 2 exemplaires en 07/2003 1 exemplaire le 7/07/ 2005 au piège aérien 3 exemplaires le 1/07/2006 au piège aérien.
Gard		Remoulins	Thérond J.	Station signalée dans le catalogue des Coléoptères de la Camargue et du Gard, de Thérond, 1975-1976,.
Gard		Sernahc	Thérond J.	Station signalée dans le catalogue des Coléoptères de la Camargue et du Gard, de Thérond, 1975-1976.
Gard	Environ SE de Saint-Jean-de-Maruéjols	Tharoux, 200m	Allemand R.	Piège aérien, 24/07/1984.
Gard	Environ SE de Saint-Jean-de-Maruéjols	Tharoux, 200m	Allemand R. & Aberlenc H.P.	Piège aérien, 06/1984, 1 exemplaire soit 0,3% (=1/311) de la population observée de Cétoines.
Gard	Environ SE de Saint-Jean-de-Maruéjols	Tharoux, 200m	Allemand R. & Aberlenc H.P.	Piège aérien, 07/1984, 1 exemplaire soit 0,7% (=1/136) de la population observée de Cétoines.
Gard	SE de Barjac	Saint-Privat-de-Champclos	Allemand R.	Observation le 24/07/1984 par piège aérien.
Gard	SE de Barjac	Saint-Privat-de-Champclos	Bidault J.	22 exemplaires aux pièges à vin du 15/07 au 29/07/2003.
Haute-Corse		Environs de Calvi	Dehaut	Ex. collection Dehaut, in collection générale du MNHN de Paris.
Haute-Corse		Corté	Poirier-Ducrocq D.	Observation le 21/07/1972.
Haute-Corse		Linguizetta	Lerestif A.	Observation de 1 exemplaire le 19/06/1983.
Haute-Corse		Porto	Puton	2ex. ex collection Puton, ex. collection Baraud, in collection du MNHN de Paris.
Hérault		Beziers	Mayet	Collection générale du MNHN de Paris.
Hérault		Faugères 250m	Carrière J.	Observation le 24/06/1995 et le 20/06/2006 Sur <i>Onopordon acanthicum</i> .
Hérault	Environ Saint-Martin-de-Londres	Frouzet	Tauzin P.	nombreux exemplaires sur fleurs jaunes, le 24/06/2005.
Hérault	Route de Montoulieu	Le Villetel (environs)	Devecis J.	Observation de 2 exemplaires le 17/06/2000.
Hérault		Mas-de-Londres	Debussche M.	Observation le 5/07/2007 sous une ombelle de <i>Daucus carotta</i> dans une friche, et sur capitules de gros Onopordons dans une pelouse à annuelles et <i>Brachypodium retusum</i> (270m) le 5/07/2007.
Hérault		Montpellier	nc	3 exemplaires signalés par Miksic en 1987.
Hérault		Notre Dame de Londres	Demoflys	Observation de 2 ex. en 07/1956. Ex. collection Demoflys, -> Ex. collection Baraud, collection du MNHN de Paris.
Hérault		Saint-Gély-du-Fesc	Debussche M.	Lisière du bois de Coulondres (80m) : -1 exemplaire mort au sol le 15/06/2006 en lisière de vieux bois de chêne vert, -1 exemplaire noyé dans piscine le 5/07/2006 en lisière de vieux bois de chêne vert,

Département	Environs, région ou ville proche	Localité	Observateur ou auteur	Observations diverses
Hérault		Saint-Guilhem-le-Désert	Schaefer L.	7 exemplaires en 07/1954. Ex. collection Demoflys, -> Ex. collection Baraud, collection du MNHN de Paris.
Hérault		Saint-Guilhem-le-Désert	Poirier-Ducrocq D.	Observation le 2/07/1976.
Hérault		Saint-Guilhem-le-Désert	Brustel H.	Observation le 16/07/1992.
Hérault		Saint-Guilhem-le-Désert	Weidner R.	Observation de 8 exemplaires en 07/1972. Information de M. Apert.
Hérault		Saint-Guilhem-le-Désert	Apert M.	Observation de 2 exemplaires en 06/2003.
Hérault		Saint-Martin-de-Londres	Tauzin P.	Observation de 3 exemplaires sur des fleurs le 24/06/2006.
Hérault		Sete	Mayet	Collection générale du MNHN de Paris.
Isere		Fontanas	Le Coarer	1 Observation le 19/05/1957. ex.collection Le Coarer au Muséum d'histoire Naturelle henri Lecoq de Clermont-Ferrand.
Loire		Saint-Priest	Le Coarer	1 Observation le 21/07/1954. Ex. collection Le Coarer au Muséum d'histoire Naturelle henri Lecoq de Clermont-Ferrand.
Lozère		Altier	Bidault J.	Observation de 6 exemplaires au piège à vin du 27/07 au 4/08/1986.
Lozère		Villefort	Bidault J.	Observation de 12 exemplaires au piège à vin du 27/07 au 4/08/1986.
Pyrénées-Orientales		Argeles-sur-Mer	Brustel H.	Observation le 4/07/1990.
Pyrénées-Orientales		Banyuls-sur-Mer	Brustel H.	Observation le 9/06/1999.
Pyrénées-Orientales	Corbère	Cap Cerbère	Orousset	Observation d'un exemplaire le 6/06/1948. Information de M. Apert..
Pyrénées-Orientales		Collioure	Darnaud J.	Observation mentionnée dans L'iconographie des Coléoptères Cetoniidae de la faune de France de 1978.
Pyrénées-Orientales		Fillols	Devecis J.	Observation le 3/07/1969 de 1 exemplaire.
Pyrénées-Orientales		Fillols	Brustel H.	Observation le 7/07/1995.
Pyrénées-Orientales		Lavall (Bois de Lavall)	Secchi F.	Observation de 1 exemplaire le 13/06/1991
Pyrénées-Orientales		Lavall (Bois de Lavall)	Farrugia S.	Observation de 1 exemplaire le 23/07/1991 sur un rocher.
Pyrénées-Orientales		Mont Canigou	nc	Observation en 07/1954 Collection Poirier-Ducrocq.
Pyrénées-Orientales		Port Vendres	L'Hoste R.	Observation de 10 exemplaires (entre les années 1950 à 1970), ex. collection R. L'Hoste, in collection du Museum d'Orléans
Pyrénées-Orientales		Port Vendres	Demoflys	Observation de 3 exemplaires en 1956 Ex. collection Demoflys, -> Ex. collection Baraud, collection du MNHN de Paris.
Pyrénées-Orientales		Sorède	Weidner R.	Observation d'un exemplaire en 07/1939. Information de M. Apert.
Pyrénées-Orientales		Valbonne	L'Hoste R.	Observation de 2 exemplaires en 09/1969, ex. collection R. L'Hoste, in collection du Museum d'Orléans
Var		Aiguines	Rouault	Observation de 2 exemplaires le 11/07/1981. Information de S. Rojkoff.
Var		Forêt d'Aiguines	Minetti R.	Observation le 20/07/1993. Collection H. Brustel
Var		Bormes-les-Mimosas	Allemand R.	Observation le 8/07/1968.
Var		Bormes-les-Mimosas	Poirier-Ducrocq	Observation en 06/1996.
Var		Cabasse	Paulian A.	Observation au piège aérien.
Var		Cap Sicié	Aubé Ph.	Observation le 14/07/2000 de 3 exemplaires sur chardon.
Var		Carcés	Dauphin	in Bétis:synopsis des Coléoptères du Var,1908-26,

Département	Environs, région ou ville proche	Localité	Observateur ou auteur	Observations diverses
Var	Massif des Maures	Col des Fourches Au dessus de Gonfaron	Paulian A.	Observation le 29/06/1970.
Var	Massif des Maures	Collobrières	Paulian A.	Observation le 1/07/1975.
Var		Cuers	Baizet	in Bétis : synopsis des Coléoptères du Var, 1908-1926,
Var		Correns	Tauzin P.	Observation de 1 exemplaire sur chardon en 06/1970.
Var		Correns	Devecis J.	Observation de 5 exemplaires le 11/08/1975.
Var		Dragignan	Le Coarer	1 Observation le 12/04/1939 Collection Le Coarer au Muséum d'histoire Naturelle Henri Lecoq de Clermont-Ferrand.
Var	Esterel	Fond du Prunier	Matocq A.	Observation de 1 exemplaire le 16/06/1982.
Var		Forêt du Dom	Dufour A.	Observation en 08/1991.
Var		Forêt de Janas	Dufour A.	Observation en 07/1981.
Var		Forêt des Morières	Paulian A.	Observation le 10/07/1983.
Var		Giens	Le Coarer	1 Observation le 12/04/1939 Collection Le Coarer au Muséum d'histoire Naturelle Henri Lecoq de Clermont-Ferrand.
Var		Hyères	De Boissy	in Bétis : synopsis des Coléoptères du Var, 1908-1926, Collection générale du MNHN de Paris.
Var		Hyères Le Fenouillet	Tauzin P.	Observation à vue en 06/1970.
Var		Hyères	Abeille de Perrin	Station signalée dans le catalogue des Coléoptères du var de Caillol de 1913. Muséum NHN de Paris.
Var		Ile de Porquerolles	De Boissy	Station signalée dans le catalogue des Coléoptères du var de Caillol de 1913. Collection générale du MNHN de Paris.
Var		Ile de Porquerolles	Bedoc JM.	Station signalée dans le catalogue des Coléoptères du var de Caillol de 1913. Collection générale du MNHN de Paris.
Var	Haut Var Nord de Comps-sur-Artuby	Jabron	Moretto Ph.	Observation de 1 exemplaire le 14/07/1972.
Var		La Garde-Freinet	Paulian A.	Observation au piège aérien le 30/07/2008.
Var		Le Broussan	Paulian A.	Observation sur chardon.
Var		La sainte-Beaume	Moretto Ph.	Observation de 1 exemplaire le 6/07/1991.
Var		Le Luc	Robert	in Bétis : synopsis des Coléoptères du Var, 1908-1926, Collection générale du MNHN de Paris.
Var		Le Muy	Robert	in Bétis : synopsis des Coléoptères du Var, 1908-1926, Collection générale du MNHN de Paris.
Var		Le Muy	Secchi F.	Observation de 2 exemplaires le 23/06/1991.
Var		Le Muy	Paulian A.	Observation le 30/07/2008.
Var		Les Ponets	Moretto Ph.	Observation de 2 exemplaires le 16/07/1974.
Var	Esterel	Massif forestier du Roursiveau	Matocq A.	Observation de 1 exemplaire le 20/06/1981.
Var		Mazaugues	Binon M.	Observation de 1 exemplaire le 23/07/1992.
Var		Méounes-les-Montrieux	Paulian A.	Observation aux pièges aériens.
Var		Néoules	Paulian A.	Observation par pièges aériens.
Var		Pont de la Mescla	Aubé Ph.	Observation de 1 exemplaire le 7/07/1982 sur fruits pourris.
Var		Pignans	De Boissy	in Bétis : synopsis des Coléoptères du Var, 1908-1926, Collection générale du MNHN de Paris.
Var		Riboux	Moretto Ph.	Observation de 2 exemplaires le 28/06/1970.
Var		Roquebrune-sur-Argens	Sietti	in Bétis : synopsis des Coléoptères du Var, 1908-1926. Station signalée aussi dans le catalogue des Coléoptères du var de Caillol de 1913. Plusieurs exemplaires in Collection générale du MNHN de Paris.

Département	Environ, région ou ville proche	Localité	Observateur ou auteur	Observations diverses
Var		Roquebrune-sur-Argens	Nusillard B.	Observation de 3 exemplaires le 11/06/2000. Collections F. Secchi (2) et F. Binon (1).
Var		Sainte-Beaume	De Boissy	in Bétis : synopsis des Coléoptères du Var, 1908-1926, Station signalée aussi dans le catalogue des Coléoptères du var de Caillol de 1913. Collection générale du MNHN de Paris.
Var		Sainte-Beaume	JP & JL Nicolas	Observation de 4 exemplaires le 1/07/1957. Information de S. Rojkoff.
Var	Massif des Maures Commune de le Cannet-des-Maures	Saint-Daumas	Brin A., Brustel H. et Valladares L.	Pièges aériens plytrap amorcés, dans un biotope de suberaie du 10/04 au 27/08/ 2003 et du 30/05 au 5/09/2004 : -Suberaie adulte très claire sur maquis bas : 20 ex. observés -Suberaie adulte incendiée en 2003 : 7 ex. -Suberaie sénéscente associée au maquis : 0 ex. observés. -Suberaie adulte sur maquis haut : 3 ex.
Var		Saint-Raphael	Jaubert	in Bétis : synopsis des Coléoptères du Var, 1908-1926 Station signalée aussi dans le catalogue des Coléoptères du var de Caillol de 1913. Plusieurs exemplaires in Collection générale du MNHN de Paris.
Var	Massif des Maures	Saint-Zacharie	nc	Station signalée dans le catalogue des Coléoptères du var de Caillol de 1913. Plusieurs exemplaires in Collection générale du MNHN de Paris.
Var		Sanary -sur-Mer	Le Coarer	1 Observation le 15/08/1954 ex.Collection Le Coarer au Muséum d'histoire Naturelle Henri Lecoq de Clermont-Ferrand.
Var		Tourves	Paulian A.	Observation par pièges aériens.
Var		Vidauban	Paulian A.	Observation le 30/07/2008.
Var		Toulon	Autebert, Sietti	in Bétis : synopsis des Coléoptères du Var, 1908-1926 Plusieurs exemplaires in Collection générale du MNHN de Paris.
Var		Toulon Valbelle	Colas G.	3 exemplaires en 07/1948. 6 exemplaires le 20/07/1953 ex. collection G. Colas, Collection générale du MNHN de Paris.
Var		Toulon	Paulian A.	Observation d'un exemplaire au vol le 14/06/1964.
Var		Toulon	Moretto Ph.	Observation de 1 exemplaire le 20/06/1970.
Var		Toulon	Devecis J.	Observation de 5 exemplaires le 15/07/1971.
Vaucluse		Apt	Chobeau	Station signalée dans le catalogue des Coléoptères du var de Caillol de 1913. Plusieurs exemplaires in collection du MNHN de Paris.
Vaucluse		Avignon	Rey et Chobeau	Station signalée dans le catalogue des Coléoptères du var de Caillol de 1913. Plusieurs exemplaires in collection du MNHN de Paris
Vaucluse		Beaumont-de-Perthuis (environs)	Tauzin P.	Plusieurs observations : 3 exemplaires le 25/05/1981 1 exemplaire le 17/05/1981 12 exemplaires le 13/06/1981 8 exemplaires le 26/06/1981.
Vaucluse		La Blonde	Fagniez	Station signalée dans le catalogue des Coléoptères du var de Caillol de 1913. In collection du MNHN de Paris.
Vaucluse		Bollene	Le Coarer	Plusieurs observations entre le 9-13/06/1937 Collection Le Coarer au Muséum d'histoire Naturelle henri Lecoq de Clermont-Ferrand.
Vaucluse	Sud de Apt (Luberon)	Lourmarin	Saint-Albin	Observation en 1963 de 1 exemplaire de <i>Netocia oblonga</i> , avec plusieurs <i>Netocia morio</i> , rongéant les fructifications des cistes.
Vaucluse		Morières-lès-Avignon	Chobeau	Station signalée dans le catalogue des Coléoptères du var de Caillol de 1913. Plusieurs exemplaires dans la collection du MNHN de Paris.
Vaucluse		Mont Ventoux	Chobeau	Station signalée dans le catalogue des Coléoptères du var de Caillol de 1913. In collection du MNHN de Paris, exemplaires typiques et variations <i>luctifera</i> .

Département	Environs, région ou ville proche	Localité	Observateur ou auteur	Observations diverses
Vaucluse		Orange	Chobeau	Station signalée dans le catalogue des Coléoptères du var de Caillol de 1913. In collection du MNHN de Paris.
Vaucluse	Commune de Malaucène	Mont Ventoux (Nord)	Bidault J.	Observation de 9 exemplaires au piège aérien le 22/0//1995.
Vaucluse		Saint-Martin de la Brasque	Cotte J.	Station signalée dans le catalogue des Coléoptères du var de Caillol de 1913. In collection du MNHN de Paris.
Vienne		Masseuil	Lesimple J.	Observation le 6/07/1951, ex. collection J. Lesimple in collection Museum d'Orléans. Information de M. Binon.

NC = non connu

L'espèce *Netocia oblonga* n'a pas été signalée, entre autres revues:

- dans la contribution à la connaissance des *Cetoniidae* de la Dordogne de M. Secq (1987),
- dans le catalogue des Coléoptères Cetoniides de la région Béarnaise de J.L. d'Hondt (1968),
- dans le catalogue des Coléoptères des départements du Gers et du Lot-et-Garonne (1887), de l'Abbé Delherm de Larcenne.

Bibliographie :

ALLEMAND, R., 1981. – Captures aux pièges à vin. *L'Entomologiste*, 37, 2 :101.

ALLEMAND, R. et ABERLENC, H.P., 1991. – une méthode efficace d'échantillonnage de l'entomofaune des frondaisons : le piège attractif aérien. *Bulletin de la société entomologique suisse*, 64 :293-305.

BAHILLO de la PUEBLA, P., ALKORTA GURREA, J., SANTAMARIA ALONSO, Y. et GARCIA ORUE, S., 1992. – Contribucion al Conocimiento de los Scarabaeoidea no coprofagos del Pais Vasco y areas limitrofes . 1 er : Nota Fam. Cetoniidae (Col., Polyphaga, Scarabaeoidea). Est. Mus. Cienc. Nat. De alava, 7 :127-146.

BALAZUC, J. et DEMAUX, J., 1974. – Captures de Coléoptères dans le département de l'Ardèche (suite). *L'Entomologiste*, XXX, 4-5:173-178.

BALAZUC, J., 1984. – Coléoptères de l'Ardèche. *Supplément du bulletin mensuel de la société Linnéenne de Lyon*. 334p.

BARAUD, J., 1992. – Coléoptères Scarabaeoidea d'Europe- faune de France: France et régions limitrophes -78- . *Société Linnéenne de Lyon: 856 p., 950 fig., 11 planches*.

BEDEL, L., 1911. – Faune des Coléoptères du bassin de la Seine, tome IV. *Société Entomologique de France. premier fascicule- Scarabaeidae; 150-152*.

BETIS, L., 1908-1926. – Synopsis des Coléoptères du Var. *Extrait du Bulletin de la société d'Etudes scientifiques et archéologiques de la ville de Draguignan*.

BRIN, A., BRUSTEL, H. et VALLADARES, L., 2003. – Inventaire de Coléoptères saproxyliques de la suberaie de Saint-Daumas (Maures, Var). 22p.

CAILLOL, H., 1913. – Catalogue des Coléoptères de Provence. 2 ième partie. *Publications de la société Linéenne de Provence*.

CAILLOL, H., 1954. – Catalogue des Coléoptères de Provence. 5 ième partie : Additions et Corrections. *Paris, Muséum d'Histoire naturelle de Paris*.

DARNAUD, J., LECUMBERRY, M. et BLANC, R., 1978. – Coléoptères *Cetoniidae*, faune de France. *Iconographie entomologique, planche 6, Scarabaeidae I : 10p*.

DELHERM de LARCENNE, R. (Abbé), 1877. – Catalogue des insectes Coléoptères trouvés à ce jour dans les départements du Gers et du Lot-et-Garonne. *Extrait des travaux de la société d'agriculture, Sciences et Arts d'Agen. Tome V- II ième série*.

D'HONDT, J.L., 1968. – Coléoptères Cétoniides de la région Béarnaise. *Bulletin de la société entomologique du Nord de la France*, 159.

GALIBERT, H., 1932. – Dix-huit années de chasse aux Coléoptère dans le bassin de l'Agout (Tarn). Catalogue des espèces recueillies pendant cette période. *Bulletin de la société d'Histoire naturelle de Toulouse, tome 63*.

GAVOY, L., 1905. — Catalogue des Insectes Coléoptères trouvés jusqu'à ce jour dans le département de l'Aude. *Extrait de la société d'Etudes scientifiques de l'Aude, 16 ième année, Tome XVI*.

GOBERT, E., 1873. — Catalogue raisonné des Insectes Coléoptères des Landes. *Extrait du Bulletin de la société d'Histoire naturelle de Toulouse, Tome VII : 295p*.

MICO, E., et GALANTE, E., 2002. – Atlas fotografico de los escarabeidos florícolas ibero-baleares. *Argania editio, Barcelona, 81 p.*

MICO, E. et GALANTE, E., 2003. – Larval morphology and biology of four *Netocia* and *Potosia* species (Coleoptera: Scarabaeoidea: Cetoniidae: Cetoniinae). *Eur. Journal of Entomology*.:131-142.

MIKSIC, R., 1987. — Monographie der *Cetoniinae* der Paläarktischen und Orientalischen region. (*Coleoptera : Lamellicornia*)- Band 4. *Graficki zavod Hrvatske : 608p.*

MORETTO, Ph., 1978. – Contribution à la connaissance de la faune entomologique du Var. Deuxième partie (suite). *Lamellicornia*, n°30 :140-154. *Annales de la société des sciences Naturelles et d'Archéologie de Toulon et du Var.*

MULSANT, E., 1842. – Histoire naturelle des Coléoptères de France : Lamellicornes, Pectinicornes. Paris.

PAULIAN, R., 1959. – Faune de France, Coléoptères Scarabéides, 63, (deuxième édition)- *Editions Lechevalier, Paris, 298pages, 455 figures.*

PAULIAN, R. et BARAUD, J., 1982. – Faune des Coléoptères de France, *Lucanoidea et Scarabaeoidea*, II- éditions *Lechevalier, Paris, 477p.*

PAULIAN, A., 1986. – Contribution à la connaissance de la faune entomologique de la Corse , 5 ième note (addenda). *L'Entomologiste, 42(2) :91-98.*

SAINT-ALBIN, 1963. — Aperçu de la faune coléoptérique d'une localité de moyenne Provence. *L'Entomologiste,XX,1-2.*

SAN MARTIN A., F., RECALDE J.I., et AGOIZ J.L., 2001 . — Corologia de los cetonidos de Navarra (Coleoptera : Cetoniidae). *Zapateri Revta. Aragon. Ent., 9 : 65-74.*

SECQ, M., 1987. — Contribution à la connaissance des Cetoniidae de la Dordogne (Coleoptera). *Bulletin de la Société Linnéenne de Bordeaux, XV (2) : 93-99.*

THEROND, J., 1975/76. — Catalogue des coléoptères de la Camargue et du Gard : 1 ière et 2 ième parties. *Société d'étude des Sciences naturelles de Nîmes.*

TRESSENS, 1953. – Contribution à la faune des Coléoptères du Bas Quercy et ses affinités. *L'Entomologiste, VIII(2) :46-57.*