

**MANUEL D'UTILISATION
DU FICHIER BORDEREAU_GLOBAL.XLS**



SOMMAIRE

1. COMPOSITION DU CLASSEUR	3
2. GENERALITES.....	3
3. SAISIE DES NOMS D'ESPECES	4
4. SAISIE DES DONNEES GEOGRAPHIQUES	5
5. SAISIE DE LA DATE ET DE L'HEURE.....	7
6. SAISIE DES CONDITIONS	8
7. SAISIE DES INFORMATIONS CONCERNANT L'ESPECE CAPTUREE	9
7.1. NOMBRE.....	9
7.2. STADE	9
7.3. COLLECTEUR ET DETERMINATEUR	9
7.4. BIOTOPE	10
7.5. COLLECTE	12
8. SAISIE DES COMPLEMENTS	12
8.1. COMPLEMENTS «SAPROXYLIQUES»	12
8.2. COMPLEMENTS «AQUATIQUES».....	13
9. AUTRES CHAMPS	14
9.2. CHAMPS D'INFORMATIONS LIBRES	14
9.2. AUTRES CHAMPS	15
9.3. AIDES	15
9.4. ETIQUETTES	16
10. OPERATIONS	17

1. Composition du classeur

- Feuille «**Bordereau**» : Interface de saisie manuelle et semi-automatique,
- Feuille «**Catalogue**» : Catalogue des Coléoptères de France comprenant les 11600 espèces et sous-espèces répertoriées (version 2008, basé sur le fichier TAXREF/INPN du 02/02/2008 et de la base Faune Europaea, un fichier plus complet avec arborescence totale et synonymie est disponible au téléchargement sous le nom INP_FaEU_Coleoptera_FR_V0.xls),
- Feuille «**Communes**» : Catalogue officiel des communes de France comprenant 36591 villes et villages (référentiel IGN et INSEE de Décembre 2007),
- Feuille «**Autres**» : Feuille contenant les informations des listes de choix de diverses colonnes du tableau de saisie,
- Feuille «**Comment**» : Feuille dans laquelle vous pouvez saisir des commentaires libres.
- Feuille «**Étiquettes**» : Feuille comprenant les étiquettes générées automatiquement pendant la saisie, ainsi qu'une planche d'étiquettes libres.

IL EST PRIMORDIAL DE NE PAS MODIFIER DE QUELQUE FACON QUE CE SOIT LES TABLES «Catalogue», «Communes», et «Autres» !⁽¹⁾

2. Généralités

Le fichier Bordereau_Global.xls est une interface de saisie qui a été pensée afin de faciliter le travail de saisie et qui a été créée afin de couvrir plusieurs besoins :

- Disposer d'un système permettant que les données soient saisies d'une manière homogène par un ensemble d'entomologistes spécialisés dans un ordre donné (seule la version « Coléoptères » existe aujourd'hui, mais des versions dédiées aux autres ordres pourront être développées facilement en changeant la feuille «Catalogue»),
- Disposer d'un système permettant la saisie de compte-rendu de chasse avec génération automatique d'étiquettes standardisées et sauvegarde automatique,
- Disposer d'un système permettant la récupération aisée des données dans une BDD relationnelle qui est en cours de développement et qui sera couplée avec un système d'information géographique,
- Disposer d'un outil permettant le relevé d'informations sur des collections existantes
- Disposer d'un outil permettant le relevé d'information faunistique sur un ou des ouvrages de référence
- Disposer d'un système permettant par restriction de la liste faunistique et de la liste administrative de disposer d'un outil pour les inventaires dédiés à une famille ou un ensemble faunistique donné, sur un territoire comme un département ou une région.

L'interface permet de saisir 120 espèces différentes ou identiques, de générer les étiquettes afférentes à ces espèces, de saisir des commentaires et de sauvegarder automatiquement le tout dans un fichier Excel indépendant et de beaucoup plus petite taille. Ce fichier de sauvegarde permet d'archiver les chasses ou inventaires, mais permet aussi à l'aide d'un outil

¹ Ces feuilles ne peuvent pas être protégées sinon les macros ne fonctionneraient pas.

d'importation, de rentrer les informations dans une base de données relationnelles (aujourd'hui 2 modèles d'importation ont été développés : un pour la BDD Access de Microsoft et un autre pour la BDD my SQL).

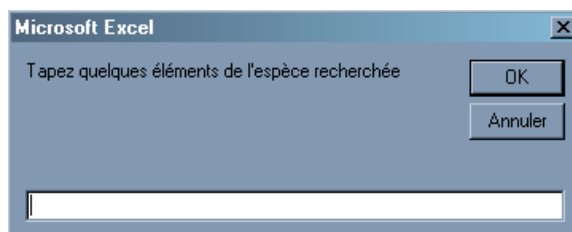
3. Saisie des noms d'espèces

La saisie des noms d'espèce est soit manuelle soit semi-automatique par liste de choix filtrée sur les données présentes dans la feuille « Catalogue ».

	A	B
9	?	Genre espèce (selon liste) ou saisie libre faire un double clique dans la cellule puis double clique sur le symbole ? de l'espèce sélectionnée
10		
11	1	
12	2	
13	3	
14	4	

Si vous saisissez manuellement le nom d'espèces complet (composé de Genre, sous-genre, espèce, sous-espèce, inventeur, année), aucun contrôle de cohérence ne sera effectué. Ceci permet la saisie éventuelle d'espèces exogènes à la faune de France, de saisir des informations partielles comme par exemple un nom de genre avec «sp.» comme simple indication d'espèce en cas de détermination incomplète, ou mieux, d'une nouvelle espèce non encore répertoriée. Il est à remarquer que dans ce cas, l'étiquette d'espèce ne sera pas générée automatiquement (elle devra être renseignée manuellement).

Pour une saisie semi-automatique, double-cliquez sur une des cases vides numérotées de 1 à 120, une fenêtre de dialogue s'ouvre




Saisissez les premières lettres du nom de genre ou d'espèce recherché. Soyez le plus précis possible dans votre saisie, la liste de choix en sera d'autant plus limitée. Par exemple vous recherchez un *Chrysobothris*, si vous saisissez «ch» comme critère de filtrage vous obtiendrez la liste de tous les genres ou espèces dont le nom comprendra les caractères «ch», ce qui donne une liste très très longue dans laquelle le choix sera plus difficile à effectuer. Par contre si vous saisissez «chrysob», la liste ne fera apparaître que les *Chrysobothris*. Il vous faut donc être le plus précis possible.

Lorsque vous cliquez sur OK, vous basculez sur la feuille de choix ou apparaissent les espèces filtrées en fonction de votre saisie. Si nous reprenons l'exemple *Chrysobothris*, vous avez saisie «chrysob» et cliquez sur OK, la feuille suivante apparaît :

STATUT	CATALOGUE	
P	Chrysobothris (Chrysobothris) affinis (Fabricius, 1794)	◀
P	Chrysobothris (Chrysobothris) chrysostigma (Linnaeus, 1758)	◀
P	Chrysobothris (Chrysobothris) solieri Laporte & Gory, 1839	◀
P	Chrysobothris (Chrysobothris) affinis affinis (Fabricius, 1794)	◀
P	Chrysobothris (Chrysobothris) chrysostigma chrysostigma (Linnaeus, 1758)	◀

Il ne vous reste plus qu'à sélectionner l'espèce choisie en double-cliquant sur le symbole «◀» à droite de l'espèce choisie. Ceci vous ramènera à la feuille « Bordereau » sur la ligne que vous avez sélectionnée. Par exemple si vous avez choisi *Chrysobothris (Chrysobothris) affinis* (Fabricius, 1794)

	A	B
9		Genre espèce (selon liste) ou saisie libre faire un double clique dans la cellule puis double clique sur le symbole ◀ de l'espèce sélectionnée
10		
11	1	
12	2	Chrysobothris (Chrysobothris) affinis (Fabricius, 1794)
13	3	

Vous remarquerez qu'à l'affichage du nom complet d'espèce, les conventions du code international de nomenclature zoologique ne sont pas ici respectées, italique pour l'espèce et pas italique pour l'inventeur et l'année⁽²⁾. Par contre ces mêmes conventions sont respectées au niveau des étiquettes (ceci est du à une restriction de mise ne forme à l'intérieur d'une même cellule⁽²⁾).

4. Saisie des données géographiques

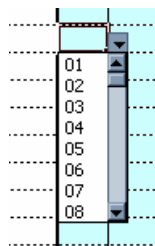
La encore la saisie est manuelle ou semi-automatique.par liste de choix filtrée sur les données présentes dans la feuille «Communes».

	C	D	E	F	G	H	I	J	K	L	M
9	Dép.	Code INSEE	Commune (selon liste) ou saisie libre faire un double clique dans la cellule puis double clique sur le symbole ◀ de la commune sélectionnée	Autre précision géographique	Coordonnées en ° mm ss / WGS84			Altitude			
10					Lat	NS	Lon	EO	Altmi	Altma	Alte
11											
12											
13											
14											

Si vous saisissez manuellement les informations, remplissez les champs de la manière suivante :

- Dép. : numéro du département, saisissez directement le numéro de département sur 2 caractères («77» ou «04» par exemple). Il est à remarquer qu'une liste de choix est disponible. Quand vous êtes sur la case un symbole avec une flèche descendante apparaît. Si vous cliquez sur ce symbole une liste de choix apparaît avec un ascenseur, descendez ou remonter dans la liste et sélectionner le numéro du département choisi par simple clic.

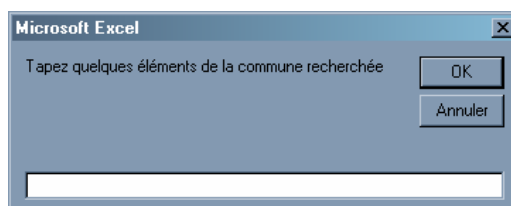
² Ceci est du à une restriction de mise ne forme à l'intérieur d'une même cellule.



- Code INSEE : saisissez sur 5 caractères le code INSEE de la commune si vous le connaissez (par exemple «01573» ou «89627»). Si vous ne le connaissez pas, laisser cette information en blanc.
- Commune : saisissez le nom de la commune en majuscules et sans blanc (par exemple ne saisissez pas «Vitry le François» mais «VITRY-LE-FRANCOIS»)
- Autre précision géographique : saisissez les informations complémentaires concernant le lieu de capture (par exemple «Bois des Usages» ou «Prairie derrière l'église»)
- Lat et Lon : saisissez la latitude et la longitude en degrés/minutes/secondes (système WGS84) sous la forme dd:mm:ss (par exemple «45:12:28»). Respectez le séparateur, en l'occurrence les 2 points, sinon la latitude ou la longitude ne seront pas affichées correctement. Veillez aussi à régler votre GPS sur le système WGS84. Si vous disposez des coordonnées dans un autre système (ED50 ou NTF Paris par exemple) vous pouvez utiliser un utilitaire de conversion par ligne ou par lot comme le logiciel Circé de l'IGN (téléchargeable avec le manuel d'utilisation à l'adresse suivante : <http://www.ign.fr/telechargement/MPro/geodesie/CIRCE>) pour recalculer les coordonnées en WGS84.
- NS et EO : saisissez le choix de quadrant de la latitude (Nord, Sud) ou de la longitude (Est, Ouest) sur un caractère (par exemple «N» ou «E»). Là aussi une liste de choix est disponible.
- Altitude : en saisie manuelle vous ne saisissez que le champ «Alte» (Altitude exacte) sous forme numérique et sans indication d'unité (ne pas rentrer m pour mètre). Les champs «Altmi» et «Altma» (Altitudes minimum et maximum) sont utilisés uniquement en saisie semi-automatique.

En saisie semi-automatique, la méthode est la même que pour la partie taxon. Positionnez vous sur une des cellules de la colonne «Commune» et double-cliquez. Une fenêtre de dialogue s'ouvre alors :

Les remarques sont les mêmes que précédemment. Soyez le plus précis possible.



Saisissez les premiers caractères du nom de la commune cherchée. Il ne doit pas y avoir de blanc donc si vous recherchez par exemple «Vitry le François» saisissez «vitry-». Les noms commençant par «le», «la» ou «l'» doivent être orthographiés complètement. Si nous cherchons par exemple la commune de «L'Abergement Clémenciat», nous avons donc saisi comme caractère de recherche «l'aberg». En cliquant sur OK une fenêtre de sélection apparaît et qui contient les lignes suivantes :

Code	Commune	Dep	Select
01001	L'ABERGEMENT-CLEMENCIAT	01	◀
01002	L'ABERGEMENT-DE-VAREY	01	◀

En double-cliquant sur le symbole «◀» à droite de la commune choisie, vous revenez à la feuille «Bordereau» et les informations suivantes ont été remplies automatiquement :

- Dép.
- Code INSEE
- Commune
- Lat
- NS
- Lon
- EO
- Altm
- Altma

Vous obtenez donc ceci :

	C	D	E	F	G	H	I	J	K	L	M
9	Dép.	Code INSEE	Commune (selon liste) ou saisie libre faire un double clique dans la cellule puis double clique sur le symbole ◀ de la commune sélectionnée	Autre précision géographique	Coordonnées en ° mm ss / WGS84			Altitude			
10					Lat	NS	Lon	EO	Altm	Altma	Alte
11											
12	01	01001	L'ABERGEMENT-CLEMENCIAT		46° 08' 58"	N	04° 55' 19"	E	206	272	

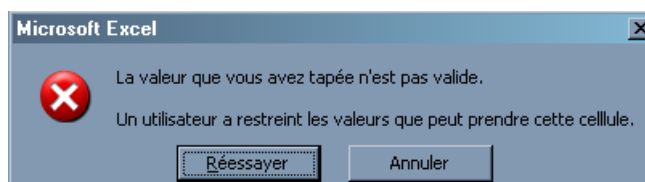
Vous pouvez à partir de là saisir les informations complémentaires dans le champ «Autre précision géographique» (lieu-dit, bois, etc...). Mais vous pouvez aussi modifier les coordonnées (champs «Lat», «NS», «Lon» et «EO») ainsi que le champ «Alte», pour saisir les données exactes du lieu capture, si vous possédez ces informations. Si vous ne les possédez pas, les coordonnées de la commune serviront de point de géo-référencement pour la cartographie.

5. Saisie de la date et de l'heure

Jour	Mois	Année	Heure
7	1	2002	14h00
8			
9			
10			
11			
12			
13			
14			

Vous avez 4 champs à remplir, «Jour» sur 1 à 2 caractères, «Mois» sur 1 à 4 caractères, «Année» sur 4 caractères et «Heure» sur 5 caractères. La saisie de ces 4 champs peut se faire soit manuellement soit par liste de choix. En ce qui concerne les mois, ceux-ci sont numérotés en format latin (de I à XII). Pour les années la période de 1950 à 2010 est couverte.

Attention en saisie manuelle à rentrer les informations dans le bon format, particulièrement pour le mois, un contrôle d'intégrité ayant été rajouté sur ces cellules. En cas de mauvaise saisie vous verrez apparaître le message suivant :

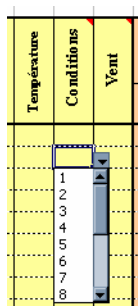


Cliquez sur «Réessayer» et saisissez une valeur correcte.

6. Saisie des conditions

On entend ici par conditions la situation météorologique au moment de la capture. Ces conditions sont de 3 types : la température, le temps lui-même et le vent.

Le champ température est un champ à saisie manuel dans lequel vous saisissez de 1 à 2 caractères numériques sans indication d'unité (par exemple «21» ou «-5»).



Le champ «Conditions» est un champ à saisie manuelle ou par liste de choix avec, là-aussi, un contrôle d'intégrité. Les valeurs possibles et leurs significations sont les suivantes :

- | | |
|--|---------------------------------------|
| - 1 > Soleil ou nuit claire | - 9 > Couvert, pluie modérée ou forte |
| - 2 > Soleil voilé ou lune violée | - 10 > Couvert, neige faible |
| - 3 > Variable ou nuageux | - 11 > Variable, averse de neige |
| - 4 > Belles éclaircies | - 12 > Neige modérée ou forte |
| - 5 > Très nuageux, courtes éclaircies | - 13 > Orages isolés |
| - 6 > Couvert | - 14 > Orages |
| - 7 > Variable avec averses | - 15 > Brumes ou brouillard |
| - 8 > Couvert, bruine ou pluie | - 16 > Brouillard givrant |

Ces valeurs qui ne nécessitent pas d'explications supplémentaires, sont conformes à la classification de l'OMM (Organisation Météorologique Mondiale).

Le champ «Vent» est un champ à saisie manuelle ou par liste de choix avec contrôle d'intégrité. Les valeurs possibles (conformes aussi à la classification de l'OMM) sont les suivantes :

Force	Effet sur terre	Appellation	Vitesse (km/h)
1	La fumée des cheminées s'élève verticalement	Vent calme	0-1
2	La fumée donne la direction du vent mais pas les Girouettes	Très légère brise	1-5
3	Les girouettes tournent, sensation de vents sur le visage	Légère brise	6-11
4	Les feuilles sont constamment agitées, les drapeaux légers sont déployés	Petite brise	12-19
5	Le vent soulève la poussière, les petites branches sont agitées	Jolie brise	2-28
6	Les arbustes en feuilles commencent à se balancer	Bonne brise	29-38
7	Les grandes branches sont agitées, les fils électriques sifflent, l'utilisation du parapluie est difficile	Vent frais	39-49
8	Les arbres en entier sont agités, marcher contre le vent devient difficile	Grand frais	50-61
9	Le vent casse les petites branches, marcher contre le vent est pénible	Coup de vent	62-74
10	Le vent fait de légers dommages aux habitations	Fort coup de vent	75-88
11	Arbres déracinés, dommages importants aux habitations	Tempête	89-102
12	Dommages très étendus	Violente tempête	102-117
13	Dévastation	Ouragan	+118

Les explications incluses dans le tableau précédent vous permettront de faire une estimation correcte de la force du vent.

7. Saisie des informations concernant l'espèce capturée

	T	U	V	W	X	Y	Z	AA
9	Nb			Stade	Collecteur	Déterminateur	Biotope	collecte
10	T	♂	♀					

7.1. Nombre

Les 3 champs à saisie manuelle sont les suivants :

- «T» : nombre total d'exemplaires pris (doit correspondre à la somme des champs «♂» et «♀»)
- «♂» : nombre total d'exemplaires mâles de l'espèce considérée
- «♀» : nombre total d'exemplaires femelles de l'espèce considérée

7.2. Stade

Ce champ est un champ à saisie manuelle ou par liste de choix avec contrôle d'intégrité. Les valeurs possibles sont les suivantes :

- A > Adulte
- L > Larve
- N > Nymphé
- P > Ponte

7.3. Collecteur et déterminateur

Ces champs à saisie manuelle permettent de saisir le nom de la personne ayant effectué la capture et le nom de la personne ayant déterminé exactement l'espèce.

7.4. Biotope

Basé sur la typologie CORINE de niveau 2 qui permet de désigner l'habitat de l'espèce, ce champ à saisie manuelle ou à saisie par liste de choix avec contrôle d'intégrité; peut prendre les valeurs suivantes (vous pouvez obtenir plus de détails en cliquant sur les liens associés à chaque image) :



<http://in2000.kaliop.net/biotope/ibase.asp?hab=1>

- 11 > Mers et océans
- 12 > Bras de mer
- 13 > Estuaires et rivières tidales (soumises à marées)
- 14 > Vasières et bancs de sable sans végétations
- 15 > Marais salés, prés salés (schorres), steppes salées et fourrés sur gypse
- 16 > Dunes côtières et plages de sable
- 17 > Plages de galets
- 18 > Côtes rocheuses et falaises maritimes
- 19 > Ilots, bancs rocheux et récifs



<http://in2000.kaliop.net/biotope/ibase.asp?hab=2>

- 21 > Lagunes
- 22 > Eaux douces stagnantes
- 23 > Eaux stagnantes, saumâtres et salées
- 24 > Eaux courantes



<http://in2000.kaliop.net/biotope/ibase.asp?hab=3>

- 31 > Landes et fruticées
- 32 > Fruticées sclérophylles
- 33 > Phryganes
- 34 > Steppes et prairies calcaires sèches
- 35 > Prairies siliceuses sèches

- 36 > Pelouses alpines et subalpines
- 37 > Prairies humides et mégaphorbiaies
- 38 > Prairies mésophiles



<http://in2000.kaliop.net/biotope/ibase.asp?hab=4>

- 41 > Forêts caducifoliées
- 42 > Forêts de conifères
- 43 > Forêts mixtes
- 44 > Forêts riveraines, forêts et fourrés très humides
- 45 > Forêts sempervirentes non résineuses



<http://in2000.kaliop.net/biotope/ibase.asp?hab=5>

- 51 > Tourbières hautes
- 52 > Tourbières de couverture
- 53 > Végétation de ceinture des bords des eaux
- 54 > Bas-marais, tourbières de transition et sources



<http://in2000.kaliop.net/biotope/ibase.asp?hab=6>

- 61 > Eboulis
- 62 > Falaises continentales et rochers exposés
- 63 > Neiges et glaces éternelles
- 64 > Dunes sableuses continentales
- 65 > Grottes
- 66 > Communautés des sites volcaniques



<http://in2000.kaliop.net/biotope/ibase.asp?hab=8>

- 81 > Prairies améliorées
- 82 > Cultures

- 83 > Vergers, bosquets et plantations d'arbres
- 84 > Alignements d'arbres, haies, petits bois, bocage, parcs
- 85 > Parcs urbains et grands jardins
- 86 > Villes, villages et sites industriels
- 87 > Terrains en friche et terrains vagues
- 88 > Mines et passages souterrains
- 89 > Lagunes et réservoirs industriels, canaux

7.5. Collecte

Ce champ concernant le mode de collecte de l'espèce considérée, est un champ à saisie manuelle ou par liste de choix avec contrôle d'intégrité. Les valeurs possibles sont les suivantes :

- AV > A vue
- BA > Battage
- BE > Berlèse
- DI > Déchets d'inondation
- EL > Elevage
- ES > En souche
- FA > Fauchage
- PA > Piège attractif aérien
- PC > Piège attractif coloré
- PI > Piège d'interception aérien
- PL > Piège lumineux
- PS > Piège attractif au sol
- PT > Piège d'interception au sol
- SP > Sous pierre ou sous abri
- TA > Tamisage
- TE > En terre, piochage
- TR > Troubleau

8. Saisie des compléments

Les champs concernés ne sont pas «obligatoires», mais permettent d'affiner les connaissances sur les mœurs de certaines espèces et particulièrement des Coléoptères saproxyliques qui font l'objet aujourd'hui de nombreuses études en tant qu'indicateurs pour la biodiversité. Des compléments sont aussi présents pour les Coléoptères aquatiques pour lesquels la notion de milieu doit être précisée au-delà des biotopes décrits par la typologie Corine.

8.1. Compléments «saproxyliques»

Bois mort	Pourriture	Classe de décomposition	Surface d'écorce	Turbidité
DE				
AS				
AR				
SO				

Les 4 champs concernés sont des champs à saisie manuelle ou par liste de choix avec contrôle d'intégrité.

Le champ «Bois» décrit le type de bois mort dans, sur ou à proximité duquel on a capturé l'espèce concernée. Ce champ peut prendre les valeurs suivantes :

- DE > Debout (chandelle)
- AS > Au sol/Surélevé (arbre tombé et retenu par d'autres par exemple)
- AR > Au Sol/Reposant (arbre tombé et reposant au sol sur toute sa longueur)
- SO > Souche (reste d'un arbre tombé reposant au sol)

Le champ «Pourriture» décrit le type de pourriture dégradant le bois mort. Ce champ peut prendre les valeurs suivantes :

- RO > Rouge
- MI > Mixte
- BL > Blanche

Ces différents type de pourriture sont dus à des champignons saprophytes dégradants la lignite et sont reconnaissables à vue à leur couleur comme leurs différents nom l'indiquent (voire à l'odeur si une fermentation butyrique –due à différentes bactéries - est en cours dans le bois mort considéré).

Le champ «Classe de décomposition» qui permet de juger de l'état de dégradation du bois mort, peut prendre les valeurs suivantes :

- 1 > Mort récente (feuilles/écorce adhérente)
- 2 > Pourriture < 1/3 D
- 3 > Pourriture < 2/3 D
- 4 > Pourriture > 2/3 D (Généralisée)

Où D indique le diamètre.

Le champ «Surface d'écorce» qui décrit la surface d'écorce présente sur le bois mort considéré, peut prendre les valeurs suivantes :

- 1 > Surface 75-100 %
- 2 > Surface 50-74,9 %
- 3 > Surface 25-49,9 %
- 4 > Surface 0-24,9 %

Ces quatre champs permettent donc de classer le bois mort et donc les cortèges faunistiques spécifiques. Il s'agit donc d'informations importantes devant être renseignées dès que cela est possible.

8.2. Compléments «aquatiques»

	AF	AG
9	Habitats aquatiques	Turbidité
10		
11		

Les Coléoptères aquatiques habitant pour la plupart dans une multitude de micro habitats non décrits dans la typologie Corine de niveau 2, et dans des eaux de qualités très différentes, il est nécessaire, comme pour le bois mort, d'affiner les informations.

Le champ «Turbidité» correspond à l'état de charge de l'eau en particules biologiques et minérales, donc à sa transparence et peut prendre les valeurs suivantes :

- TC > Très claire
- CL > Claire
- LT > Légèrement trouble
- TR > Trouble
- TT > Très trouble

Cette transparence de l'eau influe grandement sur la présence de certaines espèces.

Les habitats sont détaillés dans le champ «Habitats aquatiques» qui peut prendre les valeurs suivantes :

- | | |
|---------------------------|----------------------------|
| - ABR > Abreuvoir | - MAR > Marais |
| - CAS > Cascade | - MAT > Mare temporaire |
| - ETA > Etang | - ORF > Ornière ou flaque |
| - FLE > Fleuve | - PRI > Prairie inondée |
| - FOD > Fossé de drainage | - RIP > Rivière permanente |
| - FON > Fontaine | - RIT > Rivière temporaire |
| - FRA > Frayère | - RUP > Ru permanent |
| - LAC > Lac | - RUT > Ru temporaire |
| - LAV > Lavoir | - TOR > Torrent |
| - MAP > Mare permanente | |

9. Autres champs

9.2. Champs d'informations libres

	AH	AI
9	Substrat ou Support végétal ou Végétaux aquatiques ou de bordure présents au point de capture	Observations diverses ou
10		Références bibliographiques
11		

Ces deux champs à saisie manuelle permettent de saisir des informations complémentaires relatives à la capture et à l'environnement.

Le champ intitulé «Substrat ou Support végétal ou Végétaux aquatiques ou de bordure présents au point de capture» permet de donner des renseignements supplémentaires comme par exemple :

- Exemple de substrat : en cas de collecte par tamisage, donner le type de matériel tamisé (sable de rivière, terreau de cavité, terre, sable de plage, etc
- Exemple de support végétal : en cas de collecte à vue, donner le nom commun ou latin de la plante sur laquelle l'espèce a été récoltée, en cas de collecte sur une souche, donner le nom de l'arbre (Hêtre, Chêne, Bouleau, etc ...)
- Exemple de végétaux aquatiques : les captures ayant été effectuées dans un étang, donner les noms communs ou latins des plantes aquatiques présentes (lentilles d'eau carex, nénuphar, etc)
- Exemple de végétaux de bordure : s'applique aussi bien à une pièce d'eau qu'à un sentier, donner les noms communs ou latins des plantes reconnues sur place (Ortie blanche, Bouillon blanc, etc ...)

Ce champ est donc important car il permet de donner une indication de la composition du couvert végétal à l'endroit de la capture.

Le champ intitulé «Observations diverses ou Références bibliographiques» vous permet de saisir des informations qui ne seraient pas prise en compte dans les champs précédents, comme par exemple en complément du lieu de capture, si c'est une forêt, indiquer que l'espèce a été prise sur un chantier de bûcheronnage actif, ou si un article est consacré à l'espèce et que c'est grâce à cet article que vous avez pu faire une détermination exacte, vous pouvez le signaler ici.

9.2. Autres champs

Les autres champs présents dans le tableau sont des champs informatifs uniques que vous ne remplissez qu'une fois :

- Rédacteur : nom du rédacteur du bordereau
- Validation par : nom du validateur du bordereau (si différent du rédacteur)
- Bordereau Numéro : vous pouvez affecter un numéro au bordereau
- Date : Date de la saisie (rempli automatiquement à l'ouverture du bordereau ou saisie manuelle)
- Nom collection : si vous faites le référencement d'une collection, indiquer ici le nom de cette collection
- Lieu de dépôt : lieu où est visible la dite collection
- N° de boîtes : numéro éventuelle de la boîte où sont stockés les insectes référencés

En ce qui concerne la feuille «Comment», vous pouvez y saisir ce que vous voulez, comme un compte-rendu détaillé de votre chasse, ou des indications sur les personnes rencontrées pendant le référencement d'une collection privée. Cependant vous ne pourrez pas y stocker d'images dans l'immédiat, vous pourrez la faire dans le fichier sauvegardé (voir plus loin).

9.3. Aides

Une petite remarque supplémentaire s'impose concernant les champs avec liste de choix : tous ces champs font l'objet de commentaires au sens Excel. Il suffit de passer le curseur sur l'intitulé de la colonne pour voir apparaître une fenêtre comportant les valeurs possibles de la saisie. Si en cours de travail vous avez un doute sur la valeur d'un champ il suffit donc de

placer le curseur sur l'entête de la colonne pour disposer instantanément de l'information demandée. Ceci est signalé par un petit triangle rouge dans l'angle supérieur droit de la cellule concernée.

Voici par exemple ce qu'on voit apparaître si le curseur est positionné sur la cellule «Biotope» :

		11 > Mers et océans	
		12 > Bras de mer	
		13 > Estuaires et rivières tidales (soumises à marées)	
		14 > Vasières et bancs de sable sans végétations	
		15 > Marais salés, prés salés (schorres), steppes salées et fourrés sur sappe	
		16 > Dunes côtières et plages de sable	
		17 > Plages de galets	
		18 > Côtes rocheuses et falaises maritimes	
		19 > Ilots, bancs rocheux et récifs	
		21 > Lagunes	
		22 > Eaux douces stagnantes	
		23 > Eaux stagnantes, saumâtres et salées	
		24 > Eaux courantes	
		31 > Landes et fruticées	
		32 > Freticées sclérophylles	
		33 > Phryganes	
		34 > Steppes et prairies calcaires sèches	
		35 > Prairies siliceuses sèches	
		36 > Pelouses alpines et subalpines	
		37 > Prairies humides et mégaphorbiaies	
		38 > Prairies mésophiles	
		41 > Forêts caducifoliées	
		42 > Forêts de conifères	
		43 > Forêts mixtes	
		44 > Forêts riveraines, forêts et fourrés très humides	
		45 > Forêts sempervirentes non résineuses	
		51 > Tourbières hautes	
		52 > Tourbières de couverture	
		53 > Végétation de coteau des bords des eaux	
		54 > Bas-marais, tourbières de transition et sources	
		61 > Eboulis	
		62 > Falaises continentales et rochers exposés	
		63 > Neiges et glaces éternelles	
		64 > Dunes sableuses continentales	
		65 > Grottes	
		66 > Communautés des sites volcaniques	
		81 > Prairies améliorées	
		82 > Cultures	
		83 > Vergers, bosquets et plantations d'arbres	
		84 > Alignements d'arbres, haies, petits bois, bocage, parcs	
		85 > Parcs urbains et grands jardins	
		86 > Villers, villages et sites industriels	
		87 > Terrains en friche et terrains vagues	
		88 > Mines et passages souterrains	
		89 > Lagunes et réservoirs industriels, canaux	

9.4. Etiquettes

Le système génère automatiquement les planches d'étiquettes suivantes :

- 6 planches de 4 étiquettes + sticker sexe par espèce saisie dans les lignes de 1 à 120 du bordereau
- 1 planche de 80 étiquettes collection
- 1 planche de 80 étiquettes libres
- 1 planche mixte : 40 étiquettes collection et 40 étiquettes libres

Les étiquettes collection ont le format suivant :

Collection:
Leg:
Dépôt: - N° boîte:

Les champs «Collection», «Leg», «Dépôt» et «N° boîte» correspondent aux champs du même nom dans la feuille «Bordereau» (pour dépôt lire lieu de dépôt).

Les étiquettes générées automatiquement par espèce saisie sont les suivantes :

<i>Chrysobothris (Chrysobothris)</i>
<i>chrysostigma chrysostigma</i>
(Linnaeus, 1758)

Une étiquette espèce :

Contenant :

- 1^{ère} ligne : *Genre (sous-Genre)*
- 2^{ème} ligne : *espèce (sous-espèce)*
- 3^{ème} ligne : inventeur, année avec ou sans ()

Les conventions du code de nomenclature zoologique international sont ici respectées.

SALAVAS
Bois des Bruyères
Dpt: 07 / CC: 7304 / Alt: 80-522

Une étiquette lieu de capture :

Contenant :

- 1^{ère} ligne : nom de la commune en majuscules
- 2^{ème} ligne : autre précision géographique
- 3^{ème} ligne : n° de département, code INSEE de la commune, et les altitudes minimum et maximum du territoire de cette commune

Latitude:	44° 23' 39"	N
Longitude:	04° 22' 43"	E
Altitude : m		

Une étiquette géo-référence :

Contenant :

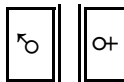
- 1^{ère} ligne : Latitude et quadrant
- 2^{ème} ligne : Longitude et quadrant
- 3^{ème} ligne : Altitude exacte (si elle existe)

31/VIII/2007 - 14h30 -
Co. :28° - 1 - 2 / Ch.: AV / Bt. :43
Col.: P. DURAND / Leg :M. DANILEVSKI

Une étiquette divers :

Contenant :

- 1^{ère} ligne : Date, heure et nom du collecteur
- 2^{ème} ligne : Conditions (température, météo, vent), type de collecte et biotope
- 3^{ème} ligne : Nom de Collection et nom du leg éventuel



Et 2 étiquettes sexe :

10. Opérations

Le bordereau étant rempli et n'étant qu'une interface de saisie, que vont devenir les informations rentrées ?

Vous remarquerez en haut à droite du bordereau, 2 boutons différents :



Ce sont ces 2 boutons qui vont permettre la suite des opérations.

En premier lieu après avoir revérifier votre bordereau, appuyer sur le bouton «Export». Vous ne verrez rien se passer à l'écran, mais en fait votre bordereau aura été sauvegardé dans le même répertoire que celui où est stocké le fichier bordereau_global.xls. Le fichier généré portera le nom suivant :

jjmmaa_hhmm_IFCF.xls

ou «jjmmaa» est la date du jour de sauvegarde, «hhmm» l'heure de cette sauvegarde, ICFC voulant dire Inventaire Faunistique des Coléoptères de France. Cette structure de nom de fichier vous permet de générer plusieurs fichiers dans la même journée voire dans la même heure sans aucun problème. Rien ne vous empêche de changer plus tard le nom de votre fichier sous Windows.

Ce fichier contient 3 feuilles qui sont la feuille «Bordereau», la feuille «Comment» et la feuille «Etiquettes»

Vous retrouvez donc les feuilles importantes générées grâce au fichier bordereau_global.xls.

Dès la sauvegarde terminée, ouvrez le fichier généré et à la question «Activer les macros», répondre «Non» (encore un petit défaut qui sera corrigé ultérieurement). Nous retrouvons notre bordereau mais sans les listes de choix, il n'est éventuellement modifiable que manuellement.

Nous retrouvons notre feuille «Comment» avec son contenu. Si vous voulez coller une image dans cette feuille, comme un scan de carte ou une photo de biotope vous pouvez la faire ici (rappelons nous qu'il a été dit plus haut qu'il ne fallait pas le faire pendant la saisie sous bordereau_global.xls).

Et nous retrouvons aussi notre feuille «Etiquettes», qui prendra toujours en compte d'éventuelles modifications manuelles dans le fichier de sauvegarde.

Vous n'avez plus qu'à imprimer, sachant de plus que ces informations sont définitivement sauvegardées !

Revenons maintenant à notre fichier bordereau_global.xls qui est toujours ouvert et avec toutes vos informations saisies encore présentes. Nous allons maintenant utiliser le bouton «Purge», qui comme son nom l'indique, va purger les feuilles «Bordereau» et «Comment» de toutes les informations saisies. En appuyant sur ce bouton vous effacez **définitivement** votre saisie, attention donc à bien sauvegarder par le bouton «Export» avant de l'utiliser !

En appuyant sur ce bouton vous retrouvez votre curseur sur la cellule B11, et vous n'avez plus qu'à recommencer une nouvelle saisie ! C'est magique !

ET IL NE ME RESTE PLUS
QU'A VOUS SOUHAITER
.... BONNE SAISIE

